



à lire en famille :)

Cahier d'activités



Lorsque les écoles sont fermées, beaucoup de parents cherchent des pistes pour offrir à leurs enfants des activités intéressantes.

Sortir, sortir, et encore sortir !
Dehors, les enfants se défoulent, ils trouvent mille activités, ils s'épanouissent, ils jouent ensemble. Les adultes, aussi. Les études se multiplient et vont toutes dans le même sens : sortir fait du bien au moral et à la santé.

Et lorsqu'il pleut trop, ou que les bottes sèchent, ou que le plus petit est à la sieste, rien de tel que de bricoler en continuant à apprendre.

Nous vous avons compilé 31 numéros du « Coin des enfants » du Magazine Natagora. Vous y trouverez chaque fois quelques infos très concrètes sur une thématique nature, et un bricolage, un jeu, une activité qui s'y rapporte. Certaines activités sont à faire à l'extérieur (la nature est la plus grosse armoire de matériel à bricolage imaginable), d'autres à l'intérieur.

Alors, jouez, sortez, profitez de la nature avec vos enfants.

Philippe Funcken
Directeur général

Et si vous voulez découvrir une autre nature, retrouvez en ligne de nombreuses balades dans nos réserves naturelles : www.natagora.be/balades

Nos amis à plumes en hiver

Texte : Marc Stiéman
Illustrations : AKM Studio



Jean-Marie Poncellet

SURVIVRE

Pour nos oiseaux, l'hiver est une période difficile à passer. La nourriture se fait rare et est souvent difficile à trouver à cause de la neige ou du gel. Les journées sont courtes, ce qui laisse peu de temps à nos petites boules de plumes pour chercher à manger. La disparition des haies sauvages et les pelouses tondues n'offrent plus une nourriture suffisamment variée et abondante.

FUIR OU RESTER

Certains font leur valise dès l'automne et partent vers le sud pour passer l'hiver dans des pays plus chauds. Ce sont les **MIGRATEURS** (comme l'**hirondelle rustique** ↑). D'autres vivent toute l'année dans la même région. Ce sont les **SÉDENTAIRES** (comme la **pie bavarde** →).



Gabriel Rasson

Le savais-tu ?

Durant une froide nuit d'hiver, une mésange peut perdre 10 % de son poids !



POUR EN
SAVOIR PLUS,
REJOINS-NOUS AU CRIE
D'HARCHIES LE 1^{ER} FÉVRIER
POUR NOTRE ÉVÈNEMENT
« LES OISEAUX D'HIVER ».
[www.natagora.be/
crieharchies](http://www.natagora.be/crieharchies)



Kid conseil

Pour aider les différentes espèces d'oiseaux qui restent chez nous durant l'hiver, tu peux leur offrir un menu varié dans la mangeoire du jardin : graines de tournesol et autres graines pour oiseaux en liberté, cacahuètes, couennes de jambon non salé, riz cuit, croûtes de fromage râpées, pommes pourries... Découvre-en plus sur www.natagora.be/oiseaux

À TOI DE JOUER !

Magnifique oiseau de nos cours d'eau, le martin-pêcheur rencontre lui aussi des difficultés à se nourrir en hiver. Le dessinateur qui devait en réaliser deux images identiques était très distrait car il a fait **7 erreurs** ! Pourras-tu l'aider à les retrouver ? Tu découvriras ainsi l'importance d'observer un oiseau dans les moindres détails pour pouvoir l'identifier correctement !



À TA BOÎTE À OUTILS !

Tu as découvert une nouvelle espèce d'oiseau dans ton jardin ? Et si tu le représentais en pâte à modeler en t'inspirant du modèle ci-contre ? Choisis une pâte qui durcit à l'air. Ainsi, une fois ton oiseau bien sec et solide, tu pourras le peindre en respectant les couleurs de l'oiseau observé.

Modèle le corps, les ailes et le bec et enfonce l'extrémité d'un Bic dans la pâte, au niveau de la tête, pour représenter les yeux. Applique les pièces en appuyant fortement et en les mouillant légèrement au préalable. À l'aide d'un tuteur, réalise un trou de 2 cm de profondeur sous le corps de l'oiseau.

Laisse sécher ta figurine durant deux jours avant de la **peindre** à l'aide de gouaches en t'inspirant d'une photo ou image de l'oiseau que tu souhaites représenter. Ici, une mésange nonnette.

Une fois ton oiseau bien sec, emboîte-le sur le tuteur et place-le dans un pot de fleur à l'intérieur. Et voilà, la mésange que tu avais observée dans le jardin est maintenant dans ta maison !

1



2



3



Photos : **Pierre-Vincent Greuse**, dans le cadre de la formation animateur nature de Jeunes et Nature

Le réveil du sous-bois

Texte : Solange Lecomte
 Illustrations : AKM Studio



Après un long hiver, la nature se réveille... Les oiseaux reviennent de leur grand voyage, les animaux sortent d'hibernation et les arbres bourgeonnent. Mais, vite, avant que les feuilles des arbres n'arrivent et ne prennent tout le soleil, les fleurs poussent dans les sous-bois. Anémones sylviées, fougères fausses renoncules, surelles, violettes et gouets tachetés font ainsi partie des premières à montrer le bout du nez.

Mais pour ça, elles doivent se dépêcher de sortir du sol et de grandir malgré le froid qui règne encore ! Heureusement, elles ont de grosses racines remplies de réserves de nourriture. On les appelle rhizomes, bulbes ou tubercules.

LE SAVAIS-TU ?

Il existe en Belgique 13 espèces différentes de violettes ! Certaines sont extrêmement rares et d'autres très courantes. C'est la violette odorante, au parfum agréable, qu'on utilise pour faire les bonbons.



Christian Dauront



Benjamin Legrain

La surelle se déguste comme un bonbon.

L'étonnant gouet tacheté est beau mais toxique.



Kid conseil

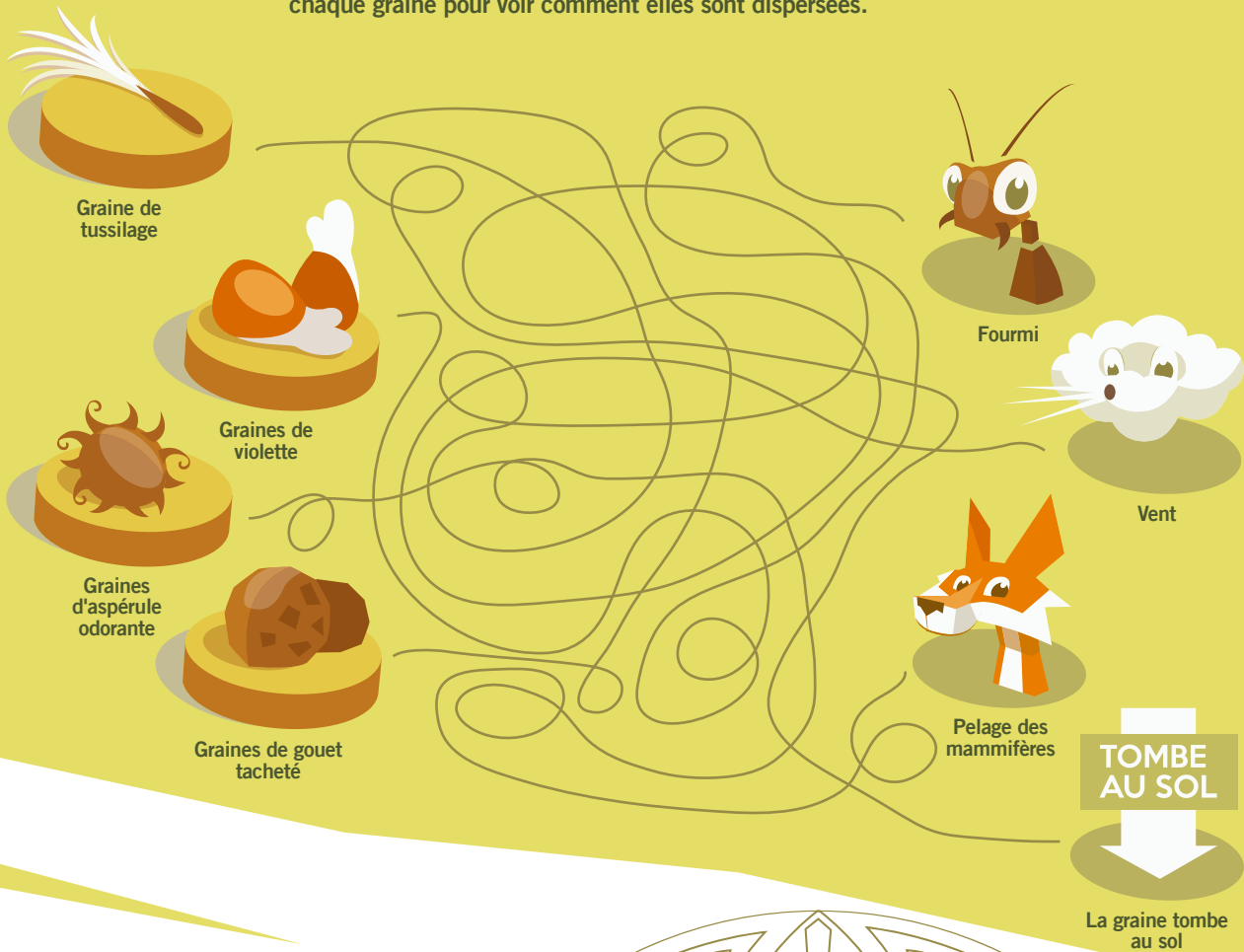
Certaines plantes des sous-bois comme le gouet tacheté ou le muguet sont très toxiques. Elles sont cependant bien utiles pour de nombreux insectes. Donc, attention à ne pas les cueillir ou les manger, mais ne les détruis pas non plus !

CURIEUX DE NATURE ?
 PARTICIPE AUX
 ACTIVITÉS DU CRIE
 D'HARCHIES !

www.natagora.be/crie-harchies

À TOI DE JOUER !

En prairie, les plantes peuvent compter sur le vent pour disséminer leurs graines. Mais en forêt, il y a peu de vent. Suis le trajet de chaque graine pour voir comment elles sont dispersées.

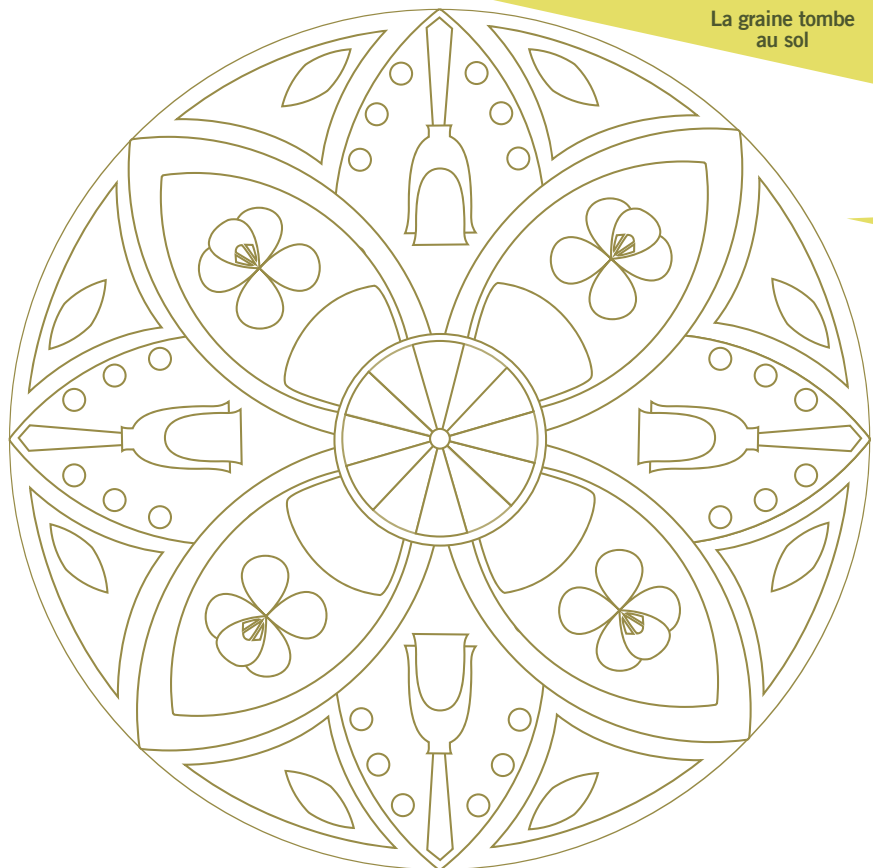


SOLUTIONS : Graine de tussilage > par le vent | Graine de violette > par la fourmi | Graine d'aspérule > par le renard | Graine de gouet > tombe au sol

À TES CRAYONS !

VOICI UN MANDALA INSPIRÉ PAR LES FLEURS DU SOUS-BOIS. Y RETROUVES-TU NOTAMMENT LES FLEURS DE VIOLETTE ?

EN CONSULTANT QUELQUES LIVRES OU SITES WEB SUR LA FICAIRE FAUSSE RENONCULE, LES VIOLETTES OU LA PETITE PERVENCHE, COLORIE CE DESSIN AUX COULEURS DU SOUS-BOIS.



Petite hirondelle, où est le beau temps ?

Texte et photos : Solange Lecomte

Illustrations : AKM Studio



LE SAVAIS-TU ?

Quand il va y avoir de l'orage, l'air près du sol est plus chaud et plus humide, ce qui pousse les insectes à y rester et donc c'est près du sol que l'hirondelle trouvera sa nourriture... Donc si des hirondelles volent bas... Tous à l'abri, ça va éclater !

À TON AVIS, POURQUOI L'HIRONDELLE FAIT-ELLE DES ALLERS-RETOURS DE PLUS DE 10 000 KM PENDANT LA MIGRATION ?

- 1 Parce qu'elle a envie de raviver ses couleurs au soleil et perdre quelques kilos pour épater ses amis à la belle saison.
- 2 Car elle a un GPS dans la tête qui n'arrête pas de changer d'avis et la rend zinzin.
- 3 Car dès que la température passe en dessous des 10 °C en Europe, les insectes dont elle se nourrit disparaissent tandis qu'en Afrique il y en a toute l'année.

MAIS ALORS, POURQUOI REVIENT-ELLE SI LÀ BAS, TOUTE L'ANNÉE, ELLE TROUVE CE QUI LUI FAUT ?

L'hirondelle revient chez nous pour se reproduire. En Afrique, à la belle saison, il y a une trop grande concurrence d'oiseaux mangeant des insectes. Chez nous, elles sont plus sereines pour trouver la nourriture dont elles ont besoin. Mais la migration est difficile, à cause des prédateurs et des zones sans eau. De plus, les lumières les désorientent et l'agriculture supprime ses lieux de repos (haies, étangs), en remplissant les champs d'insecticides.

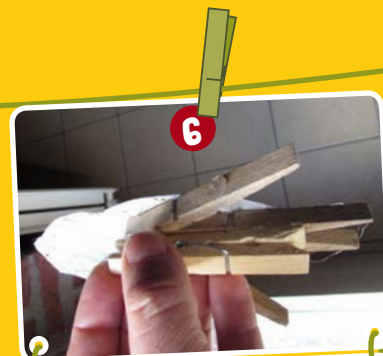
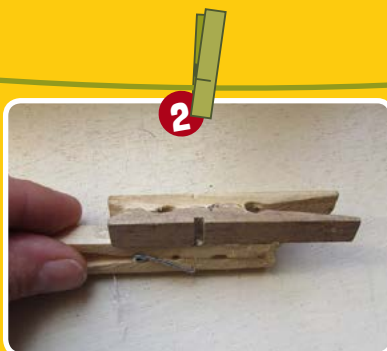
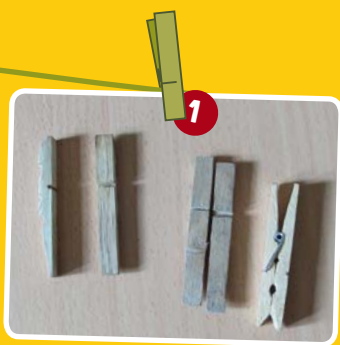
CURIEX
DE NATURE ?
PARTICIPE AUX
ACTIVITÉS DU CRIE
D'HARCHIES !

[www.natagora.be/
crieharchies](http://www.natagora.be/crieharchies)



Kid conseil

Les hirondelles ont de plus en plus de mal à trouver du matériel pour fabriquer leur nid. Veille à garder un peu de boue dans ton jardin qui leur servira de ciment.



À TA BOÎTE À OUTILS !

AMUSE-TOI À CRÉER DES PINCES À LINGE HIRONDELLES DE TOUTES LES COULEURS QUI AGRÉMENTERONT LE LINGE QUI PEND OU UNE FICELLE TENDUE CHEZ TOI POUR LES ACCROCHER.

- 1 Prends trois pinces à linge, et décortique-en deux.
- 2 Colle-les d'abord comme ceci.
- 3 Ensuite comme ceci, pour faire les ailes et la queue de l'hirondelle.
- 4 Dans une bouteille en plastique (de lait, par exemple), découpe la forme du corps et de la tête de l'hirondelle, sans oublier son bec.
- 5 Colle ensuite sur la forme un papier que tu trouves sympa avec de la colle à tapisser. Rabats les morceaux qui dépassent sur ta forme.
- 6 Tu peux maintenant coller le corps sur les pinces à linge. Laisse sécher, et voilà une superbe hirondelle qui donnera un air de printemps à la lessive qui sèche !

À TES MÉNINGES !

Mon 1^{er} est une rondelle que je lance et qui revient.

Mon 2^{ème} est une rondelle que je lance et qui revient.

Mon 3^{ème} est une rondelle que je lance et qui revient.

Mon 4^{ème} est une rondelle que je lance et qui revient.

Mon 5^{ème} est une rondelle que je lance et qui revient.

Mon 6^{ème} est une rondelle que je lance et qui revient.

Mon tout est une saison.



SOLUTION : Le printemps, car les 6 rondelles (les hirondelles) reviennent.



Les mille couleurs du papillon

Texte et photos : **Bénédicte Charlier**

Illustrations : **AKM Studio**

De minuscules écailles, fixées sur les ailes, donnent aux papillons leurs magnifiques couleurs. Toutes petites, elles ne se voient qu'avec une loupe très puissante. Lorsque l'on touche les ailes d'un papillon, elles se détachent et sont si fines que l'on croirait de la poudre. La couleur de ces beaux insectes est créée par deux processus : la présence de pigments et la structure des écailles qui dispersent ou absorbent certaines longueurs d'onde de la lumière. Mais pourquoi une telle explosion de couleurs ? L'aile des papillons est en fait comme un grand panneau publicitaire sur lequel l'insecte affiche son espèce, son sexe et qui lui permet d'être reconnaissable de loin. Souvent, les couleurs servent également à se camoufler ou à tromper les prédateurs.



Gilles San Martin

LE SAVAIS-TU ?

En touchant les ailes d'un papillon, on abîme leurs écailles. Or, s'ils perdent trop de couleurs, les papillons perdent en même temps leur camouflage ou le signe distinctif qui permet aux mâles de rencontrer les femelles. Pas de mort immédiate, donc, mais une mise en danger certaine.



Kid conseil

Tu veux continuer à voir voler les papillons et à les observer ? Pense alors à offrir un maximum de nourriture adaptée à leurs chenilles. Le top, c'est de planter au jardin ou dans un pot une belle touffe d'orties. Plus de 10 espèces de chenilles s'en régaleront.

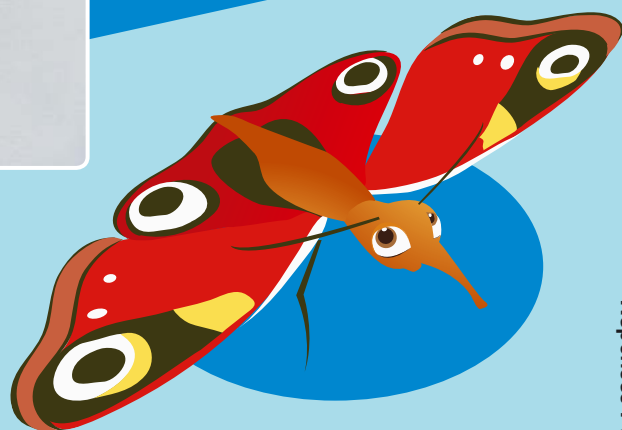
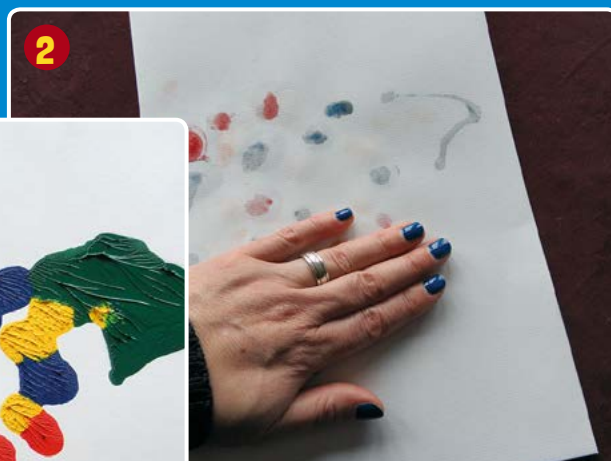
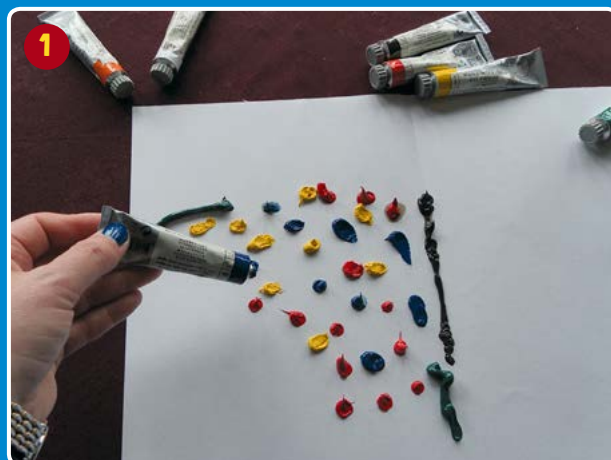
Propose à ton école d'aménager un coin pour les papillons en rejoignant le Réseau Nature de Natagora

www.natagora.be/ecoles

À TES PINCEAUX !

LES PAPILLONS PRÉSENTENT SUR LES AILES DES DESSINS SYMÉTRIQUES. AVEC LA TECHNIQUE DES TACHES DE COULEURS ET DE LA FEUILLE PLIÉE, À TOI DE CRÉER TES PROPRES MOTIFS.

- 1 Plie en deux une feuille de papier bristol pour marquer son milieu. Avec des gouaches (de préférence en tube), dépose des petits amas de différentes couleurs d'un seul côté du pli. N'oublie pas d'en mettre aussi le long de la pliure pour former le corps du papillon.
- 2 Plie la feuille en deux en suivant le pli et appuie fortement avec ta main en allant du centre vers l'extérieur. Déplie ta feuille doucement et découvre ton papillon !
- 3 Laisse bien sécher. Tu peux aussi compléter ta peinture en y ajoutant à l'aide des crayons ou d'un feutre noir : des yeux, des antennes, des pattes...



QUIZ

1. LES PAPILLONS FONT PARTIE DES :
a) Grandes ailes optères b) Orthoptères c) Lépidoptères
2. LES AILES ET LES 6 PATTES SONT FIXÉES :
a) Sur la tête b) Sur le thorax c) Sur l'abdomen
3. LES PAPILLONS SE NOURRISSENT (POUR LA PLUPART) :
a) Du nectar des fleurs b) De pucerons c) De la tarte aux pommes de mamy Jeannot
4. LES AILES DES PAPILLONS SONT RECOUVERTES :
a) De poussières de fée b) D'une fine peau colorée c) D'écailles colorées

zzzzzz

Texte et photos : **Maëlle Dufrasne**

Illustrations : **AKM Studio**

Gros matou des forêts

Il a plein de noms : chat sylvestre, mais aussi chat forestier ou chat sauvage. Mais attention, ce n'est pas un chat domestique retourné à l'état sauvage ! Ceux-là s'appellent « chats harets ».

Cet indomptable félin marche, court, bondit avec souplesse et discrétion. Il est souvent embusqué

dans les fourrés. Plus costaud que le chat domestique, comme un gros matou, sa fourrure est bien fournie, légèrement tigrée. Sa queue est épaisse et noire au bout.

Le chat sylvestre est un chasseur. Il mange des petits rongeurs comme les campagnols, mais aussi des lièvres ou des lapins, des

oiseaux, quelques grenouilles et parfois des insectes. Miam !

Sa voix est grave et puissante mais pas comme un tigre, il ronronne et miaule plutôt comme un chat domestique mais en plus fort. Il dort dans un terrier abandonné, ou parfois dans un tas de bois ou sous une souche.

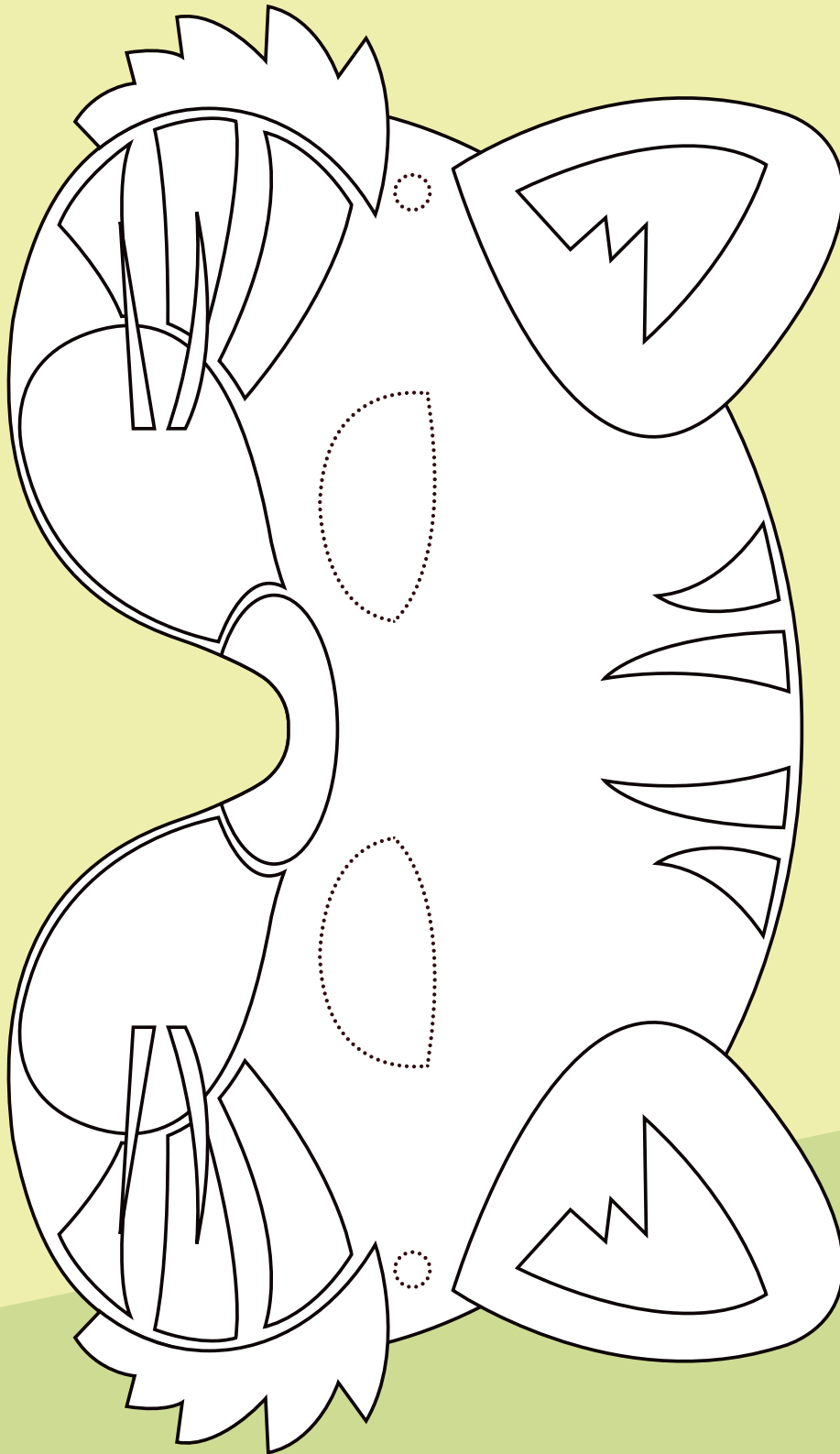
LE SAVAIS-TU ?

Chaque jour, le chat forestier peut manger 20 campagnols. Ça en fait près de 7 000 par an ! Ses fèces sont une sacrée mine d'information. Mais non pas ses fesses... ses fèces ! Ce sont ses crottes. Elles nous disent ce qu'il a mangé et préviennent les intrus que la place est occupée !



Kid conseil

Contrairement au chat domestique qui attaque beaucoup d'oiseaux, le chat sauvage mange surtout des petits rongeurs et il n'est pas dangereux. Explique-le autour de toi, comme ça personne ne le chassera.



À TES CRAYONS !

Colorie la frimousse de ce beau chat sylvestre. Tu peux colorier de manière très réaliste ou plus fantaisiste. Découpe ensuite le contour, perce deux trous et accroche-y un élastique pour te faire un masque avant d'aller jouer dans la forêt.

C'est la rentrée,
propose à ton prof
des activités nature
cette année !

[www.natagora.be/
ecoles](http://www.natagora.be/ecoles)

Si tu veux, prends-toi en photo et poste-la sur notre page Facebook : www.facebook.com/natagora. Nous repartagerons les plus chouettes réalisations.

Les animaux touchés par le réchauffement climatique !

Textes : Marc Stiéman
Illustrations : AKM Studio



Tu en as déjà certainement entendu parler : notre bonne vieille terre se réchauffe ! Mais cela ne pose pas un problème que pour l'ours polaire. En effet, nos espèces belges en subissent les conséquences également.

CERTAINES ESPÈCES S'INSTALLENT

C'est ainsi que de nouvelles espèces provenant du sud de l'Europe s'installent dans nos régions comme la libellule écarlate, l'argiope frelon (une araignée), le guêpier d'Europe (un oiseau)...

D'AUTRES S'EN VONT OU DISPARAISSENT

Mais d'autres espèces de chez nous quittent nos régions, comme par exemple le cabillaud, qui migre vers le nord, à la recherche des eaux plus froides. Certaines sont menacées de disparition dans notre pays comme le pipit farlouse ou la grive litorne, deux oiseaux. Même les plantes sont concernées ! C'est ainsi que le hêtre pourrait disparaître de nos forêts.

Le réchauffement pousse le guêpier à nicher plus fréquemment en Wallonie.



Bruno Marchal



Kid conseil

Pour lutter contre le réchauffement, tu peux mettre un gros pull. On parle de réchauffement et il faut mettre un pull !? En fait, en t'habillant chaudement, tes parents pourront baisser le chauffage. Cela permettra de rejeter moins de gaz à effet de serre (gaz produits lorsque l'on brûle du mazout de chauffage, du bois, des pellets...).

LE SAVAIS-TU ?

Le réchauffement du climat pourrait bien devenir la principale cause de disparition des espèces d'ici la fin du 21^e siècle ! Ce réchauffement est dû à l'effet de serre (voir expérience page suivante).

EXPÉRIENCE

Reproduis le phénomène de l'effet de serre à la maison !



LA PRÉPARATION

- 1 Remplis chaque verre à moitié d'eau
- 2 Mets un thermomètre dans chaque verre
- 3 Recouvre un des verres avec le plastique que tu fixes en mettant l'élastique autour.

L'EXPÉRIENCE

Place les 2 verres au soleil et attends environ 1 h ½. Relève ensuite la température de chaque verre.

CONCLUSION

Dans le verre bouché, la température a augmenté et de la vapeur d'eau est piégée.

Le film plastique a agi comme les gaz à effet de serre et a bloqué la chaleur, provoquant l'augmentation de la température et la formation d'un brouillard.

L'effet de serre est un phénomène pourtant normal et même vital. Sans lui, la Terre serait si froide que la vie ne serait pas possible ! Mais les activités de l'homme ont provoqué un réchauffement anormal. Les sources d'énergie que nous utilisons (pétrole, charbon, gaz...) émettent des gaz à effet de serre lorsqu'elles brûlent. Et nous en émettons beaucoup trop !

MATÉRIEL NÉCESSAIRE

- 2 verres identiques
- 1 sac plastique
- 1 élastique
- 2 thermomètres (plus petits que les verres)
- de l'eau
- du soleil

Tu voudrais parler de nature en classe ?
Envoie ton prof sur www.natagora.be/ecoles



JEU : TROUVE L'INTRUS

Voici 5 petits gestes que tu peux faire toi aussi pour combattre le réchauffement climatique mais parmi eux, il y a un intrus. À toi de le repérer !

- Limiter l'eau chaude pendant ta douche ou en te brossant les dents.
- Manger des fruits et légumes de chez nous plutôt que de l'autre bout du monde.
- Nourrir les oiseaux en hiver.
- Aller à l'école en transports en commun ou à pied plutôt que dans la voiture de maman.
- Éteindre tous les appareils électriques de la maison avant d'aller te coucher (mais pas le frigo !).

Le petit monde de la rivière

Textes : **Solange Lecomte**
 Illustrations : **AKM Studio**
 Photos : **Jean-François Cart**

La rivière voyage de paysage en paysage. Lors de son expédition, elle emporte dans ses bagages tous les souvenirs qu'elle trouve. Comme une éponge, elle absorbe les eaux polluées sur son parcours. Les animaux et les plantes de la rivière sont très sensibles à la pollution. Si la pollution est trop grande, certaines espèces disparaissent et laissent de la place à d'autres qui sont mieux adaptées. Parfois, toute la vie disparaît si la pollution est trop importante.

En analysant les petites bêtes présentes dans les rivières, les scientifiques peuvent donc dire si l'eau est très polluée ou pas.



Larve de chironome :
 eau très polluée



Larve d'éphémère :
 eau de bonne qualité



Hydracarien : retour
 à une eau plus propre



Kid conseil

Les eaux usées de la maison sont nettoyées dans une station d'épuration puis rejetées dans la nature. Mais certaines substances restent dans l'eau et polluent la rivière. Les produits chimiques et les huiles, par exemple, qui doivent être portés au parc à conteneur. Et souvent, pour les savons, on peut trouver des produits écologiques qui polluent moins.

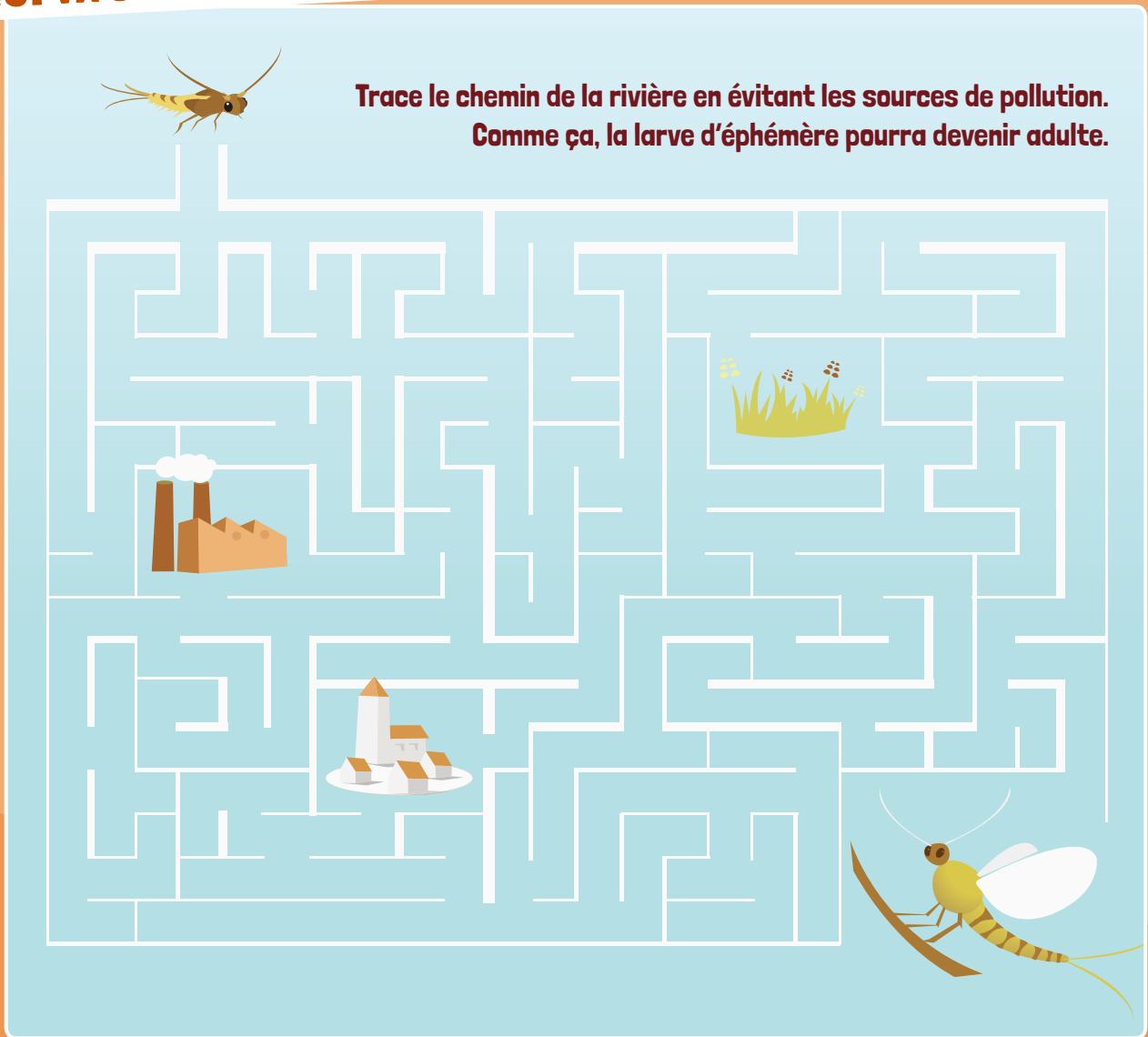
LE SAVAIS-TU ?

Une partie des engrais des champs va dans l'eau du sol puis dans la rivière. Les plantes de la rivière se multiplient et utilisent tout l'oxygène de l'eau. Les petites bêtes n'ont plus assez d'oxygène et disparaissent. Hé oui, c'est comme nous : si on n'a pas assez d'oxygène, on ne peut pas survivre.

QUI VA OÙ : LE LABYRINTHE



Trace le chemin de la rivière en évitant les sources de pollution.
Comme ça, la larve d'éphémère pourra devenir adulte.



FABRIQUE TON PRODUIT VAISSELLE MAISON POUR MOINS POLLUER L'EAU.

Fais fondre à feu doux 100 grammes de savon de Marseille dans 1 litre d'eau en mélangeant jusqu'à obtenir un beau mélange. Ôte la casserole du feu et ajoute ensuite, en respectant bien cet ordre : 2 cuillères à soupe de bicarbonate de soude, 2 cuillères à soupe de vinaigre blanc, 2 cuillères à soupe de cristaux de soude et enfin une vingtaine de gouttes d'huiles essentielles, de citron par exemple.



Tu voudrais parler
de nature en classe ?
Envoie ton prof sur
[www.natagora.be/
ecoles](http://www.natagora.be/ecoles)

Le serpent



qui ne voulait pas pondre

Hé oui, en Belgique aussi nous avons des serpents. Parmi eux : la coronelle lisse, une petite couleuvre inoffensive. De couleur brun-grisâtre, elle possède une ligne noire allant du bout du museau au cou, en passant par l'œil. Elle vit le jour et aime les endroits chauds, secs et ensoleillés. Elle mesure

entre 50 et 70 cm et se nourrit essentiellement d'autres reptiles (lézards et jeunes serpents) mais ne se refuse pas un petit rongeur quand elle en a l'occasion.

À l'âge de 3 ans, la femelle peut commencer à avoir des bébés.

Elle ne pond pas ses œufs comme les autres serpents, mais elle les



Dorothea Koch

garde dans son ventre. Elle est ovovivipare. Après 3 mois, elle pond entre 3 et 12 petits œufs ovales, juste avant leur éclosion. Les jeunes coronelles qui en sortent mesurent environ 15 cm.



Kid conseil

Si tu te retrouves face à face avec une coronelle lisse, n'aie pas peur : elle est inoffensive. Elle aura sûrement plus peur que toi et va avant tout chercher à s'échapper. Si tu l'ennuies, elle peut mordre, mais elle ne possède pas de venin. Le mieux à faire, si tu la croises, c'est encore de la laisser tranquille.

LE SAVAIS-TU ?

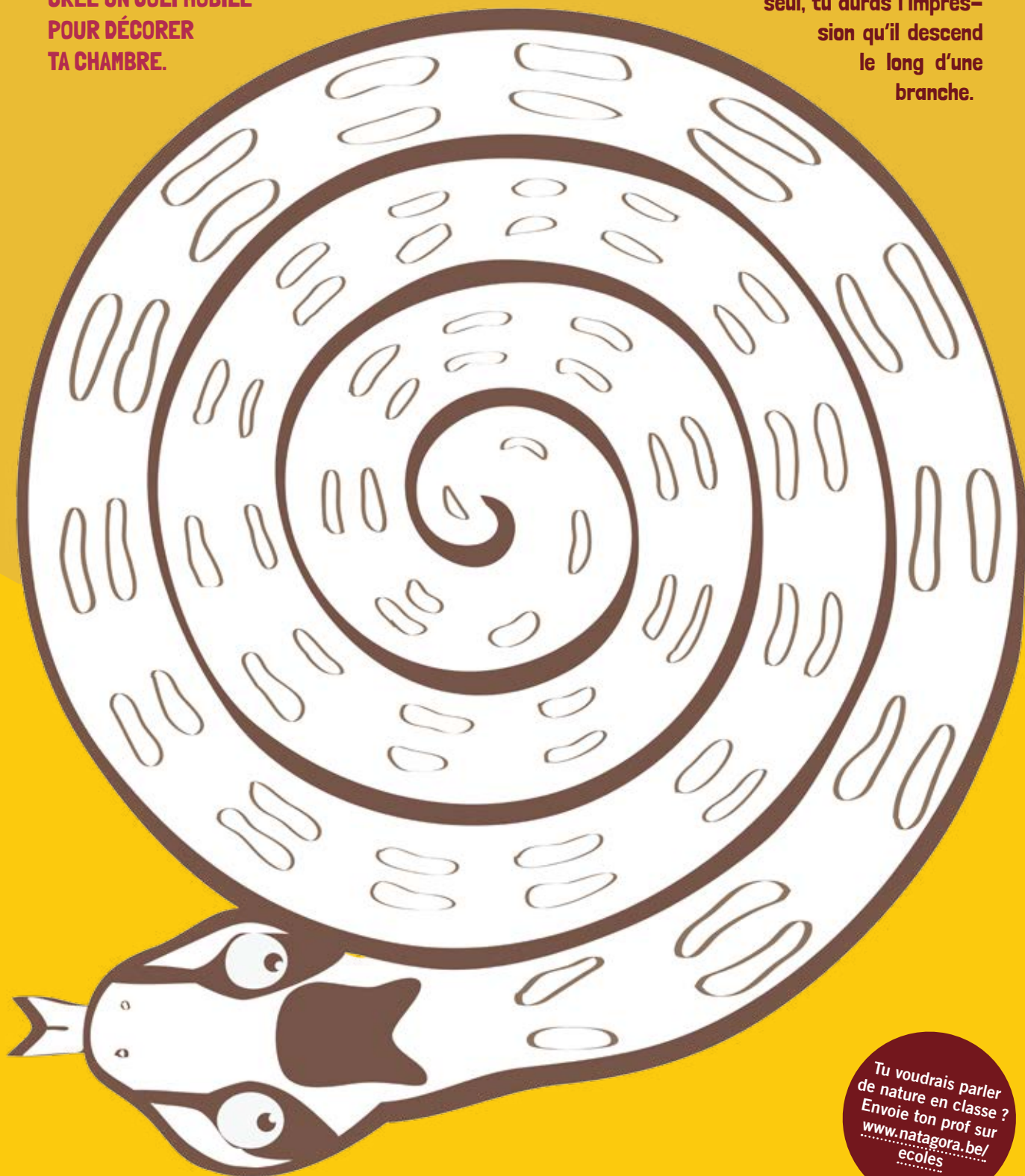
En Belgique, en plus de la coronelle, nous avons 2 autres serpents : la couleuvre à collier et la vipère péliade. L'orvet, bien que leur ressemblant, n'en est pas un. C'est un descendant du lézard, qui a perdu ses pattes parce qu'il n'en avait plus besoin.

**UN MOBILE POUR
TA CHAMBRE**

**TU ES FAN DES SERPENTS OU UN
BRICOLEUR HORS PAIR ?
CRÉE UN JOLI MOBILE
POUR DÉCORER
TA CHAMBRE.**

L'opération est simple. Colorie la coronelle ci-dessous, en suivant les couleurs originales ou avec des couleurs imaginaires si tu préfères. Découpe le serpent avec tes ciseaux en suivant bien les lignes. Accroche un petit bout de ficelle au bout de la queue du serpent et fais-le pendre au plafond.

Si tu veux faire une petite expérience, accroche-le au-dessus d'une source de chaleur. La chaleur, en montant, va faire tourner ton serpent tout seul, tu auras l'impression qu'il descend le long d'une branche.



Tu voudrais parler
de nature en classe ?
Envoie ton prof sur
[www.natagora.be/
ecoles](http://www.natagora.be/ecoles)



Des pommes, des poires et...

LE SAVAIS-TU ?

Dans les bocages d'Europe, on a retrouvé près de 2000 variétés de pommiers, qui donnaient chacune des pommes différentes au goût succulent. Aujourd'hui, on n'en cultive plus qu'une dizaine, qui se ressemblent un peu toutes.

Si tu regardes le paysage lors de tes balades, tu as sûrement dû remarquer des prairies et des champs entourés par de belles haies composées d'arbres ou de petits arbustes. Ces lignes de végétaux servent à délimiter les parcelles. On appelle ça le « bocage ».

Historiquement, les bocages servaient à récolter du bois pour se chauffer, faire des meubles, des sabots. Dans les prairies, ils

permettent de protéger contre le vent fort des tempêtes, de donner de l'ombre aux bêtes et d'éviter les inondations en canalisant mieux l'eau.

Parfois, à l'intérieur des bocages, on trouve encore de beaux vergers avec de vieux arbres un peu tordus, qui portent des pommes, des poires, des prunes, des cerises... On les appelle « vergers hautes tiges ». Ces haies et ces vieux arbres forment des lieux de vie

...des p'tites bêtes

essentiels pour les hérissons, la chouette chevêche, les musaraignes et beaucoup d'autres animaux.

Kid conseil

On observe souvent la chouette chevêche dans les bocages et les vergers car elle se nourrit essentiellement d'insectes et de petits rongeurs. De plus, elle profite des cavités qui se forment dans les vieux arbres. Pourquoi ne pas installer un nichoir à chevêche dans le verger près de chez toi ?



FABRIQUE TA FLEUR DE POMMIER GÉANTE

Tu voudrais parler de nature en classe ?
Envoie ton prof sur
www.natagora.be/ecoles



**TU AS DÛ LE REMARQUER, LES POMMIERS SONT DÉJÀ BIEN EN FLEURS.
ET SI TU T'EN INSPIRAIS POUR FABRIQUER UNE BELLE FLEUR POUR DÉCORER LA MAISON ?**

- 1** Découpe le dessin de la fleur de pommier ci-dessus.
- 2** Récolte dans la nature des pétales de fleur de ton choix : des petits, des grands, des jaunes, des blancs, des roses...
- 3** Enduis un pétale du dessin de la fleur avec de la colle (utilise un bâton de colle) et place ensuite en appuyant bien fort les pétales récoltés afin de le recouvrir complètement. Fais de même pour les autres pétales du dessin.
- 4** Place ensuite ta fleur ainsi réalisée entre des papiers journaux, place du poids au-dessus (ex : de gros livres) et laisse sécher durant 2 à 3 jours.
- 5** Retire ta fleur des papiers journaux et colle celle-ci sur une assiette en carton.
- 6** Découpe le pourtour de la fleur dans l'assiette. Tu obtiens comme ça une magnifique fleur en relief !
- 7** Colle (avec de la colle liquide blanche) une branchette à l'arrière de ta fleur et laisse bien sécher.
- 8** Il ne te reste plus qu'à planter ta fleur où tu le souhaites !

Le tac-tac tactique du tarier

Textes : **Maëlle Dufrasne**
Illustrations : **AKM Studio**

Alerte ! Alerte ! Perché au sommet d'un buisson, un oiseau lance un sonore *tac-tac*. C'est un cri d'alarme, un agriculteur vient faucher l'herbe de sa prairie. On est en juin, les petits dans le nid au sol ne volent pas encore. *Tac-tac* veut dire : « *venez faucher en juillet, que mes petits ne passent pas dans votre machine !* »

LE SAVAIS-TU ?

Le tarier fait partie de la famille des traquets. Le nom traquet vient du traquet des moulins, un morceau de bois qui fait tomber le blé sous la meule avec un bruit de choc répétitif... comme le cri de l'oiseau : *tac-tac* !

Essaie de le reconnaître. La gorge et la poitrine orangée, un sourcil blanc, le plumage tacheté : oui, c'est bien lui, le tarier des prés. On le rencontre surtout dans nos plaines et nos campagnes quand la migration bat son plein, en mai et en septembre. Il n'installe son nid que dans les prairies, les pâturages ou les prés humides.

C'est quand il se perche bien en vue sur des hautes plantes, buissons ou clôtures pour chanter à tue-tête que tu as le plus de chance de l'apercevoir. Une fois le couple formé, la femelle construit le nid au sol dans une touffe d'herbe. Ensuite, pendant la couvaison, le mâle monte la garde, toujours en chantant.

Kid conseil

Si tu le reconnais, crie avec lui pour que le propriétaire de la prairie fauche son herbe plus tard. Les oisillons pourront grandir et apprendre à voler. Un mois de retard dans la fauche suffit à sauver la petite famille tarier !

CONSTRUIS UN AFFÛT D'ORNITHOLOGUE

UN AFFÛT EST UN ABRI CAMOUFLÉ QUI TE PERMETTRA DE TE CACHER POUR OBSERVER LES OISEAUX SANS QU'ILS S'APERÇOIVENT DE TA PRÉSENCE.

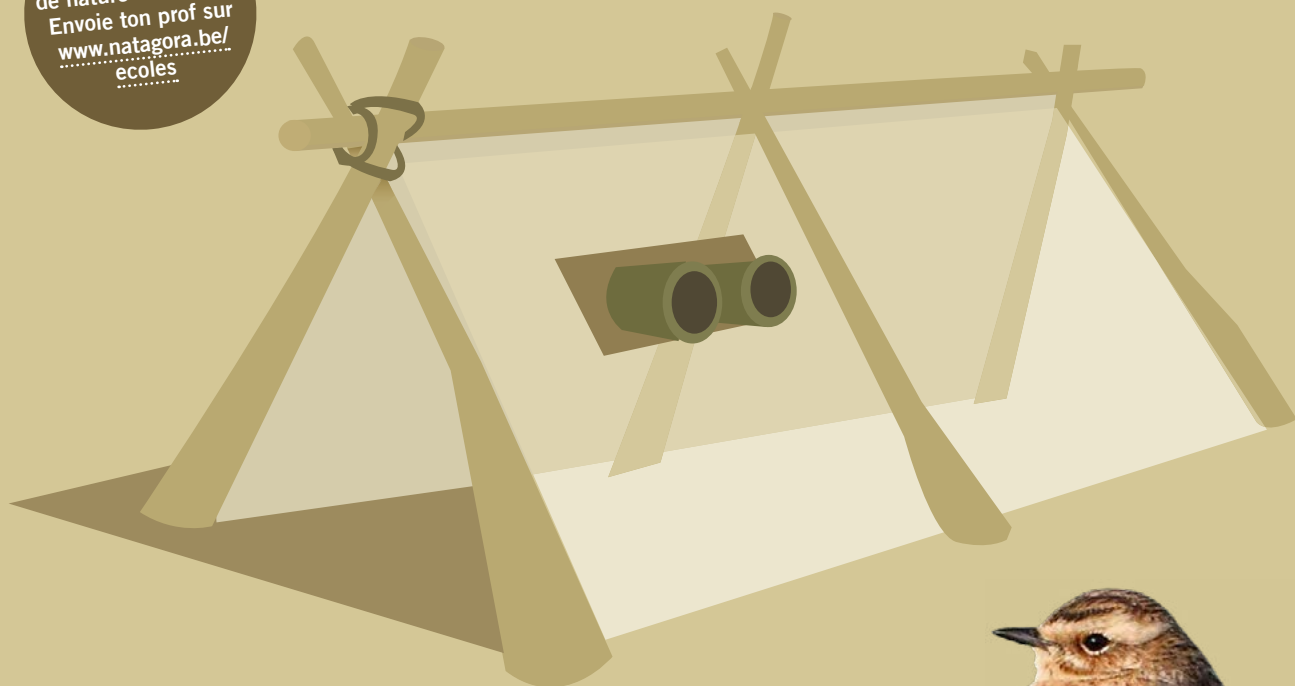
CE DONT TU AS BESOIN :

- 7 branches de bois bien droites d'environ 1m 50
- De la ficelle
- 1 bâche verte
- Des petites branches avec des feuilles
- Des pinces à linge
- 1 paire de jumelles

COMMENT CONSTRUIRE TON AFFÛT :

- 1 Attache les branches 2 à 2 en les éloignant de 50 cm environ et attache la dernière tige au sommet des 3 triangles, cela doit avoir la forme d'une sorte de tente.
- 2 Étale la bâche sur l'armature et attache-la aux extrémités avec de la ficelle.
- 3 Attache des branches et des feuilles sur la bâche avec des pinces à linge.
- 4 Découpe des trous d'observation.
- 5 Installe-toi avec des jumelles et une collation en attendant les oiseaux.

Tu voudrais parler
de nature en classe ?
Envoie ton prof sur
[www.natagora.be/
ecoles](http://www.natagora.be/ecoles)



TU AS NOTÉ TES OBSERVATIONS ?

TU PEUX LES ENCODER SUR LE SITE WWW.OBSERVATIONS.BE,
ET Y REGARDER CE QUE LES AUTRES ONT VU DANS TA COMMUNE.





Texte : **Mélanie Appeldoorn**
 Illustrations : **AKM Studio**

Le frêne, arbre de légende

Plusieurs peuples anciens ont donné au frêne une place particulière dans leurs traditions. Ainsi, pour les Scandinaves et les Germains, Yggdrasil, l'arbre cosmique qui reliait les différentes parties de l'univers, était un frêne. Pour les Grecs, le frêne était l'arbre du Dieu Poséidon. Pour les Slaves, il avait le pouvoir de repousser les serpents et sa sève guérissait de ses morsures.

À QUOI ÇA RESSEMBLE, UN FRÊNE ?

Tu peux facilement reconnaître un frêne. En automne et en hiver, ses branches portent des bourgeons noirs caractéristiques. En été, sa feuille est composée de 5 à 13 petites feuilles allongées (folioles) légèrement dentées. Les graines du frêne sont appelées des samares. Elles ressemblent à des languettes jaune-vert et sont regroupées à plusieurs sur une tige.



Les bourgeons noirs, faciles à reconnaître

Rudolf Schäfer

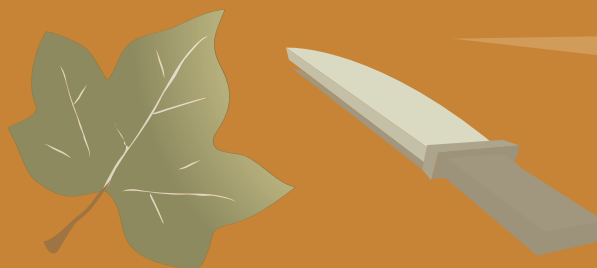


Kid conseil

Les experts espèrent que certains frênes vont devenir résistants à la maladie. Pour l'instant, mieux vaut donc éviter de les couper, surtout les plus vieux, qui sont plus résistants.

LE SAVAIS-TU ?

Le frêne est en voie de disparition ! Il est attaqué par un champignon, responsable d'une maladie qu'on appelle la chalarose. Aucun traitement n'existe encore pour stopper la propagation du champignon. C'est un vrai problème, car beaucoup d'animaux et d'insectes dépendent du frêne pour se nourrir et s'abriter !



Illustrations : **AKM Studio**
Photos : **Jean-Paul Legrain**

- 1** COUPE UNE BRANCHE DE FRÊNE DE FAIBLE DIAMÈTRE (1 CM OU UN PEU MOINS) ET D'UNE DIZAINE DE CENTIMÈTRES DE LONG. AVEC UN COUTEAU, FENDS-LA SUR 5 CM EN FAISANT BIEN ATTENTION À TES DOIGTS.
- 2** INTRODUIS AU FOND DE CETTE FENTE UNE BELLE FEUILLE DE LIERRE PLIÉE EN DEUX. LA FEUILLE DOIT ÊTRE SUFFISAMMENT GRANDE POUR DÉPASSER LE BOIS DE TOUTS CÔTÉS. COUPE ENSUITE AU COUTEAU TOUT CE QUI DÉPASSE. PENDANT CETTE MANIPULATION, SERRE BIEN LE BOIS POUR ÉVITER QUE LA FEUILLE SE DÉPLACE DANS L'OPÉRATION ET FAIS DE NOUVEAU ATTENTION AU BOUT DE TES DOIGTS !
- 3** APPLIQUE TES LÈVRES CONTRE LA FENTE ET SOUFFLE SANS SERRER LE BOIS. TU PEUX SOUFFLER SUR L'EXTRÉMITÉ OU SUR LE CÔTÉ DE LA FENTE, ET PINCER PLUS OU MOINS FORT LE BOIS POUR MODULER LE SON. LORSQUE TU SERAS VIRTUOSE DE LA MODULATION, TU POURRAS IMITER LES CHANTS DE CERTAINS OISEAUX, TRANSFORMANT AINSI TON SIMPLE SIFFLET EN APPEAU... BON COURAGE !



Jean-Paul Legrain



Jean-Paul Legrain



Jean-Paul Legrain

Tu voudrais parler
de nature en classe ?
Envoie ton prof sur
[www.natagora.be/
ecoles](http://www.natagora.be/ecoles)

Texte : **Marc Stiéman**
Illustrations : **Shake a Tree**



La loutre, comme un poisson dans l'eau

LE SAVAIS-TU ?

Contrairement à de nombreux animaux aquatiques, les loutres ne savent pas nager naturellement. C'est donc la mère qui va s'improviser « professeur de natation » et va apprendre à chaque petit loutron (bébé loutre) comment flotter, nager et plonger.

La loutre est un animal passionnant à observer. Elle plonge, elle fait des acrobaties sous l'eau, elle saute hors de l'eau : on dirait un poisson ! Elle a les pattes palmées pour mieux nager et un pelage particulier qui la garde au chaud

même immergée. Elle vit au bord des rivières et mange surtout du poisson.

On a longtemps cru qu'elle vidait les rivières du poisson. Alors on l'a chassée. Comme, en plus, on a

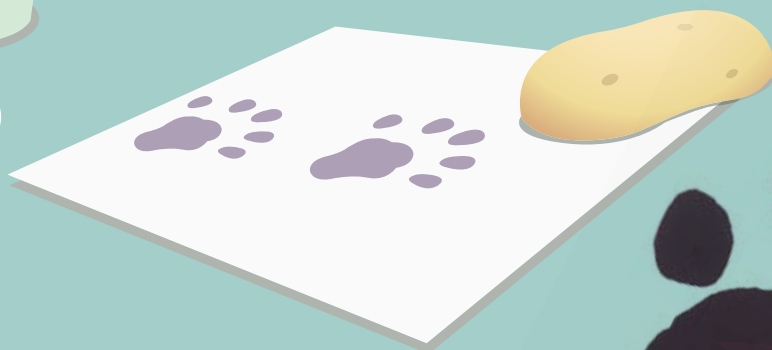
beaucoup pollué les cours d'eau, elle a fini par quasiment disparaître de Wallonie. Aujourd'hui, on fait de gros efforts pour qu'elle revienne et, parfois, on observe de nouveau ses traces. Il est très dur de la voir car elle se cache de l'homme.

Kid conseil

Encourage tes parents à ne pas utiliser de pesticides au jardin car ceux-ci peuvent être emportés par les eaux de pluie qui s'écoulent vers des rivières pour finalement contaminer les poissons. Comme la loutre se nourrit principalement de poissons, elle peut aussi être empoisonnée.



FABRIQUE TON TAMPON DE L'EMPREINTE D'UNE LOUTRE



COMME LA LOUTRE EST RARE ET DISCRÈTE, C'EST SOUVENT GRÂCE À SES EMPREINTES QUE L'ON SAIT QU'ELLE EST PASSÉE PAR LÀ. TU VEUX SAVOIR À QUOI ELLES RESSEMBLENT ?

ALORS, AU TRAVAIL...

- 1 Découpe l'image de l'empreinte de loutre ci-contre
- 2 Coupe une pomme de terre en deux dans le sens qui convient le mieux à la taille de l'empreinte. Pose l'image découpée sur une des deux moitiés. Comme la pomme de terre est humide, l'image reste collée dessus.
- 3 Enfonce la lame d'un couteau (cutter) de +/- 0,5 cm de profondeur sur le bord de l'image et contournela en gardant le couteau enfoncé. Ensuite, pour mettre le tampon en relief, découpe la chair de pomme de terre en dehors de l'empreinte. À l'aide d'une épingle, picote le contour des pelotes. Enlève l'image et repasse au marqueur les contours des pelotes ainsi marquées. Évide ensuite légèrement les zones entre les pelotes à l'aide de petits coups de lame. Sois patient et précis !
- 4 Tu peux maintenant étaler de la peinture sur les pelotes de l'empreinte à l'aide d'un pinceau et les tamponner sur une feuille de papier. Et voilà, une empreinte de toute beauté ! Pour aller plus loin, pourquoi ne pas organiser un grand jeu de piste en tamponnant ton empreinte sur les trottoirs, pierres des chemins, poteaux...

Bon amusement !

Tu voudrais parler de nature en classe ?
Envoie ton prof sur www.natagora.be/ecoles

Le chevreuil, gastronome des bois et des champs

Texte : **Lorène Wilmet**
Illustrations : **Shake a Tree**



LE SAVAIS-TU ?

La chevrette, pour partir se nourrir et ne pas attirer les prédateurs, cache ses faons dans les sous-bois. La consigne : rester couché et ne pas bouger quoi qu'il arrive ! Roulés en boule, quasiment inodores, ils passent inaperçus dans la végétation grâce à leurs gilets à pois.

En balade à l'orée d'un bois, tu as sûrement déjà entendu un cri qui ressemble à l'aboïement d'un chien. Waouh ! Boa ! Wao ! BAOÛ ! C'est le chevreuil. Ce mammifère de nos champs et forêts fait partie de la famille des cervidés comme le cerf et le daim. Sa petite taille lui permet de se faufiler n'importe où. Gastronomes, ils choisissent les jeunes pousses, les feuilles tendres et les herbes fines. En hiver, la ronce et le lierre sont un délice.

Le chevreuil mâle est appelé le brocard, lui seul porte des bois. La femelle s'appelle la chevrette et donne généralement naissance au mois de mai-juin à deux faons. Pour les reconnaître, c'est facile, il te suffit de regarder le « miroir »

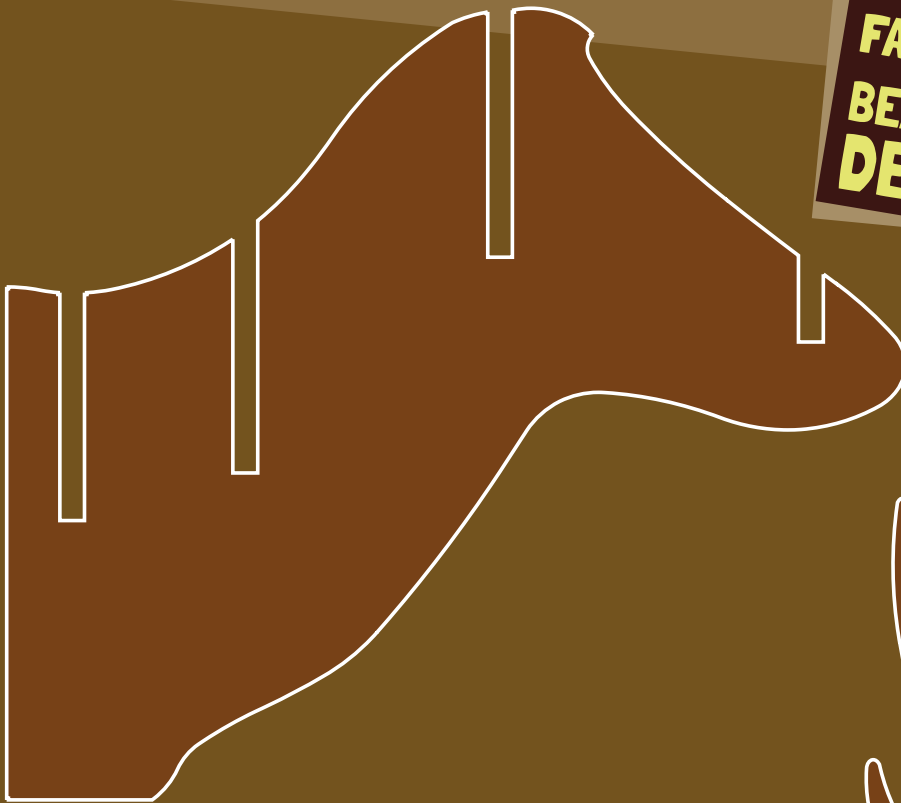
(tache blanche sur le derrière). Il est en forme de haricot chez le mâle et en forme de cœur chez la femelle. Rapide, agile et discret, le chevreuil est capable en cas de danger de sauter un obstacle de 2 m de haut et 6 m de long. Mais en temps normal, il se glisse paresseusement sous les barbelés.

Kid conseil

Si tu découvres un faon couché dans la végétation, il ne faut absolument pas le caresser, ni le ramener chez toi. Le petit n'est jamais abandonné par sa mère, à 150 m maximum, elle fait le guet. Pour ne pas attirer un prédateur, évite aussi de tracer un chemin à travers les herbes. Admire-le et passe ton chemin comme si de rien n'était.



**FABRIQUE UN
BEAU TROPHÉE
DE CHEVREUIL**

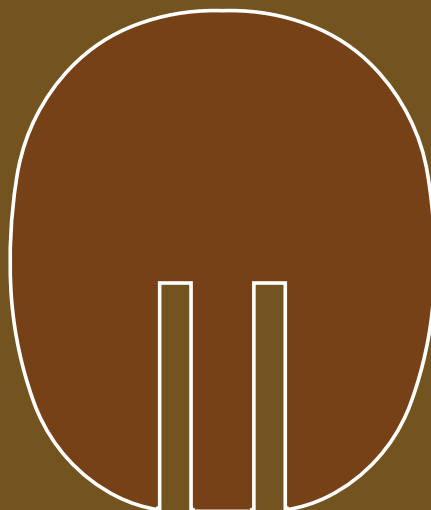
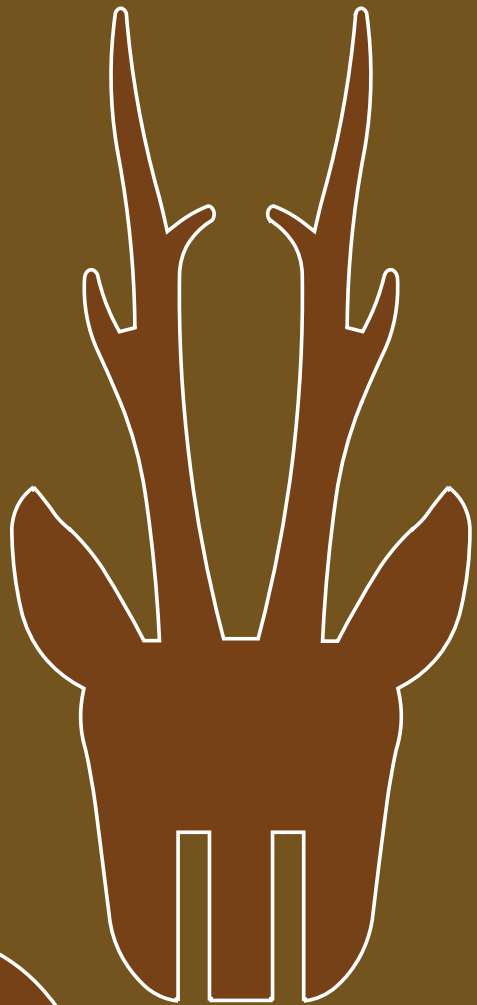
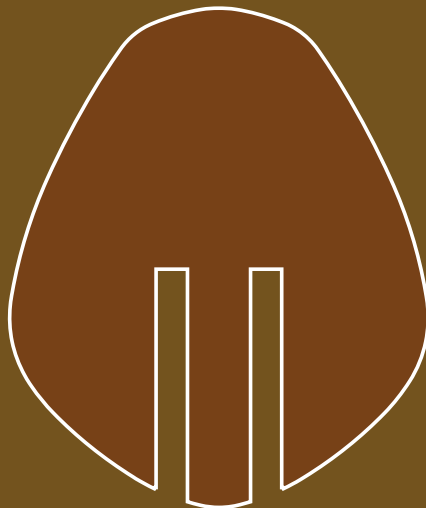


**POUR DÉCORER TA
CHAMBRE, COLLE CETTE
PAGE SUR UN CARTON
ET DÉCOUPE CHAQUE
PIÈCE.**

Attention, il faut faire en double la grande pièce de la tête, avec les quatre encoches.

Emboîte-les ensuite comme sur la photo.

Et te voilà avec un beau trophée sans avoir tiré un seul coup de fusil !



Tu voudrais parler
de nature en classe ?
Envoie ton prof sur
[www.natagora.be/
ecoles](http://www.natagora.be/ecoles)

Le lézard qui lézarde au soleil

Texte : Pierre-Yves Wilmart
Illustrations : Shake a Tree



LE SAVAIS-TU ?

Le lézard des murailles peut vivre jusqu'à 10 ans, c'est l'âge maximum enregistré pour cette si petite bête. Mais c'est assez rare, en règle générale, il vit entre 4 et 6 ans dans son milieu naturel.

Bien plus courant que le rare lézard des souches, le lézard des murailles vit dans les milieux rocheux bien ensoleillés : cailloux, rails de trains, murets de pierre sèche. Visible de mars à octobre, il se nourrit essentiellement d'insectes et d'araignées. La femelle commence à se reproduire vers trois ans. Elle pond environ 10 petits œufs beiges, entre mai et juillet, qui éclosent 6 à 11 semaines plus tard.

UNE ASTUCE À EN PERDRE LA QUEUE

Attaqué, notre lézard peut détacher sa queue du reste de son corps. Elle continue alors à frétiller, attirant l'attention du prédateur, pendant que le lézard va se cacher dans la première fissure venue. La queue repousse ensuite en quelques semaines, plus courte et dépourvue d'écaillés, prenant une couleur gris sombre. Les lézards ont de nombreux prédateurs : les rapaces diurnes, les corneilles, les hérons et de nombreux mammifères comme les rats, les hérissons ou les belettes.



Kid conseil

Tu peux essayer d'accueillir le lézard des murailles dans ton jardin. Il aime les tas de pierres empilées dans un coin bien ensoleillé pour chasser, une petite zone sableuse pour pondre et un petit point d'eau pour boire.



FABRIQUE UN LEZARD POUR ÉPATER TES COPAINS



POUR ÇA, TU AS BESOIN :

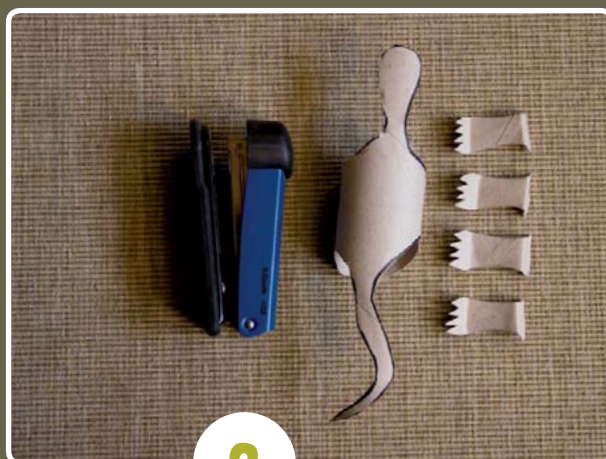
- d'une paire de ciseaux
- d'un rouleau vide d'essuie-tout
- de quoi dessiner sur le rouleau
- d'une agrafeuse
- de la peinture ou de quoi mettre en couleur

Dessine la forme de ton lézard sur le rouleau de papier essuie-tout. Découpe-le ensuite en suivant les lignes que tu viens de tracer. Garde bien les chutes, elles vont te servir plus tard.

1



2



Découpe maintenant quatre pattes dans les morceaux que tu as mis de côté et fixe-les sur son ventre avec l'agrafeuse.

3



Il ne te reste plus qu'à le décorer comme tu veux, et à créer un terrain de jeu pour ton lézard.

Tu voudrais parler
de nature en classe ?
Envoie ton prof sur
[www.natagora.be/
ecoles](http://www.natagora.be/ecoles)

Le bec-de-grue

Textes : **Bénédicte Charlier**
Illustrations : **Shake a Tree**



La fiche

LE GÉRANIUM HERBE À ROBERT

Geranium robertianum

Géranium vient du grec « geranios », qui signifie grue. Les fruits du géranium évoquent en effet le long bec de l'oiseau. Le nom d'espèce « Robert » vient du latin « ruber » qui signifie rouge, teinte que prend la plante en fin de saison. Dans le Poitou, on surnomme cette plante « fourchette du diable », à cause des longues pointes qui terminent ses fruits. Les sorcières, paraît-il, en plantaient devant leur maison pour être avertie de la venue d'un visiteur, les fleurs se tournant dans la direction d'où il arrivait.

COMMENT LE RECONNAÎTRE ?

Petite plante discrète, ses feuilles ressemblent un peu à celles du persil. Sa tige est souvent teintée de rouge. Les fleurs, qui poussent toujours en paire, sont roses-rougeâtres.

OÙ LE TROUVER ?

Il pousse partout, particulièrement dans les endroits frais, ombragés et pierreux. Il aime la chaleur et la rosée et on le retrouve dans les décombres, sur les vieux murs ou le long des chemins.

COMMENT L'UTILISER ?

Son infusion, en gargarisme, permet de traiter les angines et les inflammations des amygdales. On l'appelle d'ailleurs également « herbe à l'esquinancie », ancien nom de l'angine et de l'amygdalite. Plante riche en tanin, elle est utilisée contre les diarrhées. Des cataplasmes de plantes broyées aident à cicatriser les plaies. Froissée entre les doigts, son odeur éloigne les moustiques.



PAUL VAN DAMME DE LA RÉGION DE LIÈGE NOUS ENTRAÎNE À LA DÉCOUVERTE DE L'HERBE À ROBERT, AU FIL DES DÉAMBULATIONS DANS SON JARDIN « NATURE ADMISE ».

COMMENT EST-ELLE ARRIVÉE AU JARDIN ?

Elle s'est installée sans crier gare dans des endroits improbables : entre les moellons du barbecue, dans les pots d'autres plantes, entre les pierres du vieux mur... Je suis curieux de nature et si la plante ne présente pas de caractère invasif, je lui laisse une chance. Ici, pas de danger, son système racinaire peu développé permet de la gérer facilement.

QUELLES SONT SES QUALITÉS ET SES DÉFAUTS ?

J'aime sa beauté discrète : de petite taille, au feuillage fin et découpé, elle peut former un avant-plan très esthétique dans un parterre. Je vanterais aussi sa robustesse car je ne lui connais pas d'ennemis au jardin. Par contre, on ne peut pas cacher son odeur : piquante, poivrée, tonique, un peu musquée, elle ne plaît pas à tout le monde !

D'OÙ VOUS VIENT CETTE VISION D'UN JARDIN EN « COGESTION » AVEC LA NATURE ?

Je ne regarde plus aucune herbe comme « mauvaise », chacune a des vertus. Elles trouvent toutes une place dans mon jardin vivant et mouvant. Mais, attention, un jardin se gère, pour maintenir cette diversité. Je considère aussi qu'il n'y a pas de déchets au jardin. Je laisse un maximum sur place : tas de bois, branchages, copeaux pour le paillage du potager, pelouse coupée qui sèche paisiblement en tas au soleil, etc. ■



Bénédictte Charlier

La recette

TEINDRE AVEC DU JUS DE GÉRANIUM



L'HERBE À ROBERT PERMET DE DONNER À DES ÉTOFFES EN COTON OU DE LA LAINE UNE DOUCE TEINTE JAUNE. VOICI COMMENT.

Vers la fin de l'été, récoltez la plante entière, coupez-la en petits morceaux et mettez-la dans une casserole dédiée à cet emploi. Rajoutez de l'eau de pluie, qui ne contient pas de chlore, et faites bouillir minimum 20 minutes. Faites réduire jusqu'à obtenir la quantité de jus voulu. Attention, il vaut mieux un jus concentré que trop dilué.

Filtrez ensuite très soigneusement avec une étamine à confiture, et récoltez le jus. Rajoutez alors, dans la casserole avec le jus, les morceaux de tissu ou les fils de coton et de laine que vous souhaitez teindre. Faites chauffer à feu doux minimum 30 minutes. Vous pouvez laisser refroidir et tremper toute la nuit pour renforcer la couleur. Essorez et laissez sécher.

REMARQUE : la couleur s'étiolera au fur et à mesure des lavages et de l'exposition au soleil.

www.reseau-nature.be

Toutes les infos pour un jardin nature !

Texte : Maëlle DufRASNE
 Illustrations : Lepoum



L'empaleur masqué



Bonjour, je m'appelle Jennifer, j'ai 8 ans. Au bout de ma rue, il y a de grosses haies où je me cache. Dedans, j'ai trouvé des insectes qui étaient venus se mettre sur des épines, et une souris et un lézard. « Pas malin malin », je me suis dit. Soit ils sont devenus fous, soit il y a un sadique dans les parages. Mais maman m'a montré une photo dans un livre : la pie-grièche écorcheur.

Elle a un bandeau noir sur les yeux, trop stylé. Elle attrape en vol les insectes ou les petits rongeurs, comme un rapace. Si c'est un petit en-cas, elle le mange tout de suite. Sinon, elle file l'empaler le temps de sa chasse. Mon buisson, c'est son garde-manger ! Son nid est facile à voir parce qu'il est gros, avec des racines, des herbes, parfois de la mousse, des plumes ou des poils. On ne sera voisins que pendant la belle saison, c'est un oiseau migrateur, elle arrive chez nous en mai et repart en août ou en septembre en Afrique.

Kid conseil

La pie-grièche a besoin de belles haies vives pour nicher, chasser, et empaler son butin. Demande aux fermiers près de chez toi de ne pas les arracher. Et aide à en planter, si tu en as l'occasion.



LE SAVAIS-TU ?

Quand elle attrape un insecte qui pique, comme une guêpe, un bourdon ou un frelon, elle le prépare pour ne pas se blesser : elle prend bien le temps de frotter l'abdomen pour faire tomber l'aiguillon avant de le déguster.

LA PIE-GRIÈCHE ADORE ATTRAPER LES INSECTES POUR LES MANGER OU LES GARDER COMME FUTUR EN-CAS. TU AIMERAI AUSSI EN ATTRAPER POUR LES OBSERVER, SANS QU'ILS COURENT SUR TES MAINS ? CONSTRUIS UN PETIT ASPIRATEUR, ET VEILLE À NE PAS ABÎMER TES PROIES.

MATÉRIEL NÉCESSAIRE

- Un pot transparent avec un couvercle que tu peux percer. Par exemple, un bocal de yaourt en verre avec couvercle en plastique
- Un bout de gaze
- Un tuyau en plastique transparent mou de 60 cm
- Du scotch
- Des ciseaux

UNE MACHINE POUR ASPIRER LES INSECTES DU JARDIN

1

- Perce deux trous dans le couvercle du pot, du même diamètre que ton tuyau de plastique. Coupe le tuyau en deux : un morceau de 40 centimètres et l'autre de 20 centimètres. Introduis les 2 morceaux de tuyau dans le couvercle.

Referme le pot. Tu peux maintenant aspirer les insectes que tu rencontres. Pense à aspirer doucement pour ne pas les blesser. Et n'oublie pas de les relâcher après les avoir observés et identifiés. N'utilise jamais cet aspirateur pour des papillons. Ils ont les ailes trop fragiles.

2

- Pose du scotch autour des tuyaux, au niveau du couvercle, et assure-toi qu'il n'y a pas de fuite d'air. Scotche un petit morceau de gaze au bout du tuyau par lequel tu aspiras, celui de 20 cm, pour être sûr ne pas avaler d'insectes.

3



Tu voudrais parler de nature en classe ?
Envoie ton prof sur www.natagora.be/ecoles

Chauve-souris, ma super-héroïne

Texte : **Bénédicte Charlier**
Illustrations : **Lepoum**



Quand la nuit tombe, elle frôle les arbres, la maison, et vole au-dessus de la mare sans un bruit. La chauve-souris est la reine de la nuit. Elle a plein de superpouvoirs. C'est le seul mammifère qui peut vraiment voler en battant des ailes.

Comme Batman, elle a une cape de vol, formée par une membrane de peau entre le corps, les membres et les doigts. Extrêmement agile, elle se déplace grâce à une sorte de sonar, comme les sous-marins, mais beaucoup plus rapidement. Et surtout, elle peut manger jusqu'à 3 000 insectes sur une nuit, jusqu'à un tiers de son poids. Une super aide pour les jardiniers et les agriculteurs !

Kid conseil

Propose à tes parents ou à ton école quelques actions pour les chauves-souris : bannir les pesticides chimiques, planter une haie diversifiée, creuser une mare naturelle... Fin août, tu peux venir voir ce que fait Natagora pour nos super-héroïnes : www.natagora.be/chauvesouris



LE SAVAIS-TU ?

Il existe près de 1 100 espèces de chauves-souris dans le monde, la plus petite pèse 3 grammes et la plus grosse un kilo et demi. En Belgique, nous possédons 24 espèces.

CRÉE TON BAT-MOBILE

- Dessine et découpe différentes silhouettes de chauve-souris dans le carton noir.

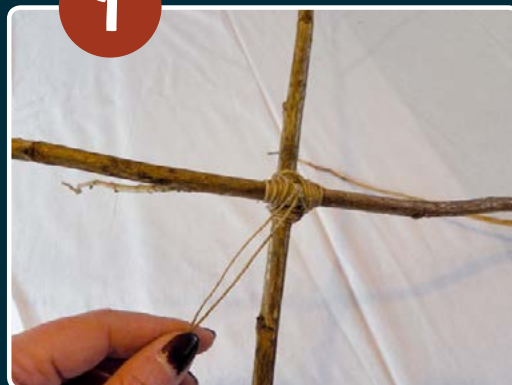


- Attache chaque chauve-souris à ta structure en bois en les répartissant uniformément.
- Admire ton bat-mobile.



Tu voudrais parler de nature en classe ?
Envoie ton prof sur www.natagora.be/ecoles

- Attache les branches ensemble pour former une croix. Laisse dépasser un bout de ficelle assez long pour pouvoir attacher ton mobile par la suite.



- Perce chacune d'elles d'un petit trou à l'aide des ciseaux pointus et passe-y la ficelle (choisis des longueurs différentes pour un plus bel effet).

MATÉRIEL NÉCESSAIRE

- Une paire de ciseaux à bout fin (pour pouvoir perforer des petits trous)
- 3 ou 4 feuilles cartonnées de papier noir
- Un crayon blanc
- Du fil de pêche ou de la fine ficelle
- 2 belles branches d'arbre solide trouvées sur le sol



LE SAVAIS-TU ?

Grâce à nous, les abeilles sauvages, près de 80 % des plantes à fleurs peuvent se reproduire. Cette noble mission te permet d'avoir bon nombre de fruits et légumes à manger ! Je t'invite donc à me protéger, moi et mes amies. Je compte sur toi !

Andrena, la petite abeille sauvage

Salut, je m'appelle Andrena, fulva pour les intimes. Je suis une petite abeille sauvage. Je vis seule et non pas en ruche comme mes cousines, les abeilles sociales. On m'appelle, pour cette raison, abeille solitaire. Mais j'ai de nombreuses amies et nous sommes près de 400 espèces différentes en Belgique.

Je ne produis pas de miel comme mes cousines et je ne suis donc pas agressive car je ne dois pas défendre ce précieux butin ! Je passe ma courte vie d'abeille adulte à construire mon nid dans le sol et à récolter le nectar et le pollen des fleurs pour ma progéniture.

Mes amies regorgent d'idées pour construire d'autres sortes de nids : avec de la boue pour mes amies « maçonnes », des feuilles épaisses pour les « tapissières », du bois mort pour les « charpentières », des fibres de plantes pour les « cotonnières » ou des tiges à moelle (sureau, ronce) pour les « rubicoles ».



➤ *Andrena fulva*, l'andrène fauve
Photo : Jürgen Mangelsdorf (CC BY-NC-ND)

Kid conseil

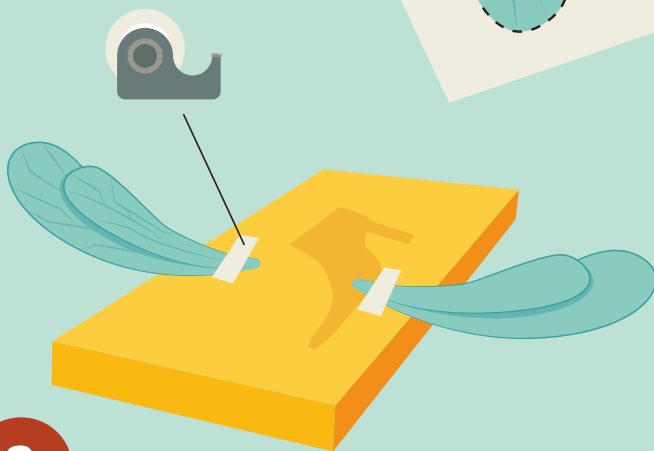
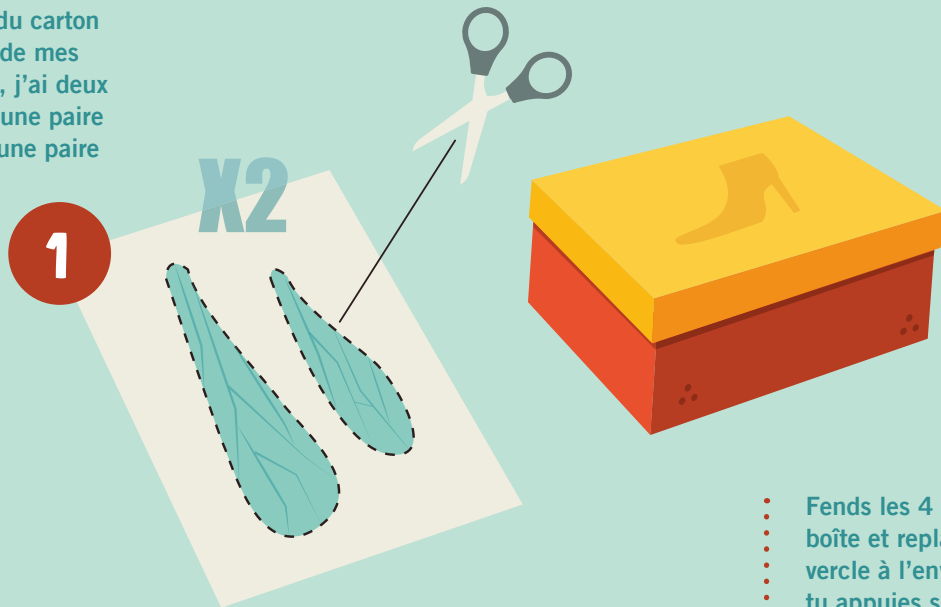
Tu peux nous protéger en installant des gîtes à abeilles solitaires, comme un fagot de tiges creuses ou une bûche percée de trous. Mais n'oublie pas la nourriture : fleurs et arbustes sauvages, qui fournissent le pollen pour nourrir nos larves.



POUR ALLER VISITER TOUTES LES FLEURS NÉCESSAIRES
POUR NOURRIR MES LARVES, JE PEUX HEUREUSEMENT
COMPTER SUR MES AILES ! MAIS AU FAIT, VEUX-TU
SAVOIR COMMENT ELLES FONCTIONNENT ?
OUI ? SUPER, JE TE PROPOSE
ALORS UNE PETITE EXPÉRIENCE.

COMPRENDS LE VOL D'ANDRENA

- Découpe dans du carton rigide la forme de mes ailes. Attention, j'ai deux paires d'ailes : une paire de grandes, et une paire de petites.



2

- Colle-les avec du ruban adhésif sur le couvercle d'une boîte à chaussures. Colle également la grande aile à la petite car dans la réalité elles sont jointes par une rangée de petits crochets.

- Fends les 4 coins de la boîte et replace le couvercle à l'envers. Quand tu appuies sur le milieu du couvercle, les ailes se lèvent. Quand tu relâches, elles retombent. Et voilà comment fonctionnent mes ailes ! Ce sont des muscles situés dans mon thorax (ici, la boîte) qui permettent leur vibration.

3



Tu voudrais parler
de nature en classe ?
Envoie ton prof sur
[www.natagora.be/
ecoles](http://www.natagora.be/ecoles)

HOU-HOU !



Le géant qui hulule la nuit

LE SAVAIS-TU ?

Lorsqu'un grand-duc trouve un partenaire, c'est souvent pour la vie ! La femelle pond de 1 à 4 œufs par an. Elle les couve ensuite pendant environ 31 jours, souvent sur une paroi rocheuse. Pendant cette période, et toute la durée de l'élevage, le mâle nourrit la femelle au nid.

Le grand-duc d'Europe est le plus grand de nos rapaces nocturnes. Il mesure 75 cm de haut. Lorsqu'elles sont ouvertes, ses ailes mesurent jusqu'à 1,90 m d'un bout à l'autre. C'est son envergure. Il faut bien de si grandes ailes pour le faire voler, un tel oiseau. En effet, il peut peser jusqu'à 3 kg !

Ce hibou aime nicher et dormir au bord des falaises. On le retrouve rarement en forêt bien ouverte, il préfère les endroits avec moins d'obstacles. Il chasse en début et en fin de nuit en attrapant ses proies en vol ou au sol. Il mange à peu près tout ce qui bouge. Du petit insecte au faon, en passant par les rongeurs et les renards ! Il mange aussi des oiseaux, des reptiles, des poissons, des grenouilles... Comme tous les rapaces nocturnes, lorsqu'il mange ses proies, il avale tout. Il recrache alors tout ce qui n'est pas digéré (poils, plumes, os...) dans des pelotes de réjection.



Kid conseil

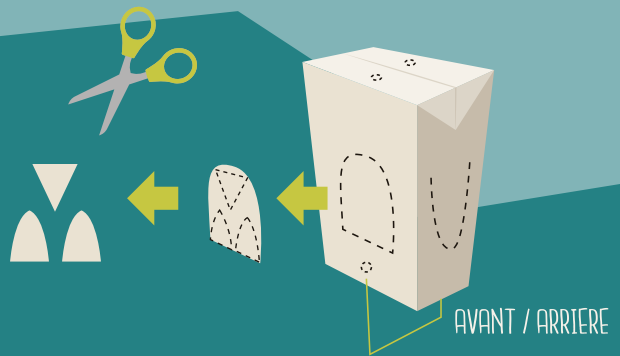
Veux-tu un conseil pour différencier les hiboux des chouettes ? Le hibou, contrairement à la chouette, possède sur la tête deux plumes pouvant faire penser à des oreilles. Ce n'en sont pas, ce sont des aigrettes.



UNE CHOUETTE MANGEOIRE EN FORME DE HIBOU

TU AIMES BIEN LE GRAND-DUC ? AVEC UNE BOÎTE DE LAIT ET UN PEU DE TRAVAIL, TU PEUX FACILEMENT FABRIQUER UNE MANGEOIRE À SON IMAGE. ELLE ATTIRERA LES PETITS OISEAUX DU JARDIN, QUE TU POURRAS TRANQUILLEMENT OBSERVER.

1



- Découpe une grande entrée sur chacune des faces les plus larges d'une brique de lait. Dans une des chutes, découpe deux aigrettes et un bec. Sous les entrées, perce un trou à l'avant et à l'arrière. Perce également deux trous sur le dessus. Sur les côtés, découpe le profil de deux ailes, que tu peux soulever légèrement.

2



- Avec de la peinture, peins ton chouette hibou, son bec et ses aigrettes.
- N'oublie pas les yeux.

- Il ne te reste plus qu'à remplir ta mangeoire de graines pour oiseaux, et à la pendre à l'abri des chats.

3

Colle le bec et les aigrettes et enfile une baguette à travers les trous situés sous les entrées. Fais passer une ficelle dans les trous du dessus, et noue une boucle.



4



Tu voudrais parler de nature en classe ?
Envoie ton prof sur www.natagora.be/ecoles

Le croqueur de carottes



LE SAVAIS-TU ?

En Belgique se côtoient cinq espèces de campagnols : les campagnols des champs, agreste, roussâtre, souterrain et terrestre. Ils se ressemblent très fort, ont plus ou moins la même taille et plus ou moins le même mode de vie. Le campagnol terrestre est cependant plus facile à reconnaître parce qu'il est deux fois plus gros que les autres.

C'est en allant chercher des carottes au potager que je l'ai rencontré. Enfin... que j'ai hurlé son nom ! Qui a mangé ma superbe rangée de carottes ? Des galeries d'environ 10 cm de diamètre, quatre ou cinq sorties de secours, et au centre, un petit nid douillet, boule de foin savamment sculptée.

Je vois, je vois, il doit s'agir du campagnol terrestre. Il ne quitte pas souvent son trou, et chacun a son territoire. Les petits restent au nid pendant un bon mois, puis c'est la grande aventure. Il faut éviter buses, rapaces nocturnes, crécerelles, sangliers et autres renards, en galopant à découvert.

Attention, pour les carottes, n'accusez pas le mulot, il ne mange que des graines.

Le campagnol a un museau obtus et le mulot a le museau pointu.

Le campagnol a des yeux tout petits, le mulot les a grands.

Le campagnol a de courtes oreilles, le mulot en a des grandes... rien à voir donc !

Kid conseil

Si tu as des campagnols dans ton potager, ne mets surtout pas de poison pour les tuer. Le mieux est d'inviter ses prédateurs, avec des nichoirs ou des perchoirs pour les rapaces ou des haies pour les belettes, les fouines et les hérissons.



le coin des enfants



VA TE BALADER DANS LES BOIS OU DANS UN PARC ET RÉCOLTE LES ÉLÉMENTS SUIVANTS :
DES CÔNES DE SAPIN ALLONGÉS, D'AUTRES ROUNDS, AINSI QUE DES GLANDS DE CHÊNE PAS TROP GROS.

PRÉPARE DE LA COLLE DE CONTACT, DE LA PEINTURE ACRYLIQUE BLANCHE, UN PINCEAU FIN ET DES CISEAUX.

Enlève deux écailles d'un cône allongé, coupe-les en deux, et garde les bouts ronds pour en faire des oreilles.

BRICOLE
TON PETIT CAMPAGNOL



Colle un gland sur le côté le plus pointu d'une belle pomme de pin toute ronde. Maintiens les deux morceaux pressés l'un contre l'autre plusieurs minutes.



Colle, derrière le gland, les deux bouts ronds que tu as découpés. Ce seront les oreilles.



Peins deux points blancs pour les yeux et une bouche qui sourit. Et voilà, ton campagnol est terminé. Attention à ne pas le ranger avec les carottes, et garde-le bien à l'abri des rapaces du jardin !

Tu voudrais parler
de nature en classe ?
Envoie ton prof sur
[www.natagora.be/
ecoles](http://www.natagora.be/ecoles)

Des vergers pleins de fruits et de vie !

Texte : Benjamin Legrain
Illustrations : Lepoum

As-tu déjà été chaparder quelques pommes bien mûres dans le verger à la sortie du village ou chez le voisin ? T'es-tu déjà retrouvé coincé au sommet d'un prunier, les poches remplies de fruits mûrs et bien sucrés ? Au cours de tes péripéties, tu as dû croiser, peut-être sans les voir, de nombreux animaux. Dans les cavités (les trous) des vieux arbres fruitiers, se cachent le lérot et des chauves-souris, la chouette chevêche et de beaux insectes coléoptères.

Les vieux vergers, aux arbres tordus, regorgent de fruits que l'on ne trouve pas au supermarché : brigadier, lord Lambourne ou madame Collard, par exemple. Ce ne sont pas les noms des partenaires de Guignol, mais bien ceux de pommes appétissantes.

Hélas, ces vergers disparaissent et sont remplacés par des rangées d'arbustes qui donnent tous les mêmes fruits. Et les animaux fuient ces bien tristes cultures. Alors retrouvons nos manches et replantons des arbres à escalader pour remplir nos paniers !

Kid conseil

Et si, au milieu de la pelouse, vous plantiez l'un ou l'autre arbre fruitier ? Ils égayeraient le jardin, attireraient les oiseaux et vous fourniraient des fruits à volonté. Vive les tartes maison, les boudins-compote et les quatre heures à cueillir soi-même tout l'automne !



LE SAVAIS-TU ?

Les arbres fruitiers « haute tige », ceux de nos vergers traditionnels, ont des espérances de vie très différentes. Un prunier vit de 40 à 60 ans, un cerisier 50 à 90 ans et un pommier 80 à 130 ans. Le poirier, lui, peut vivre et porter des fruits jusqu'à 200-250 ans !

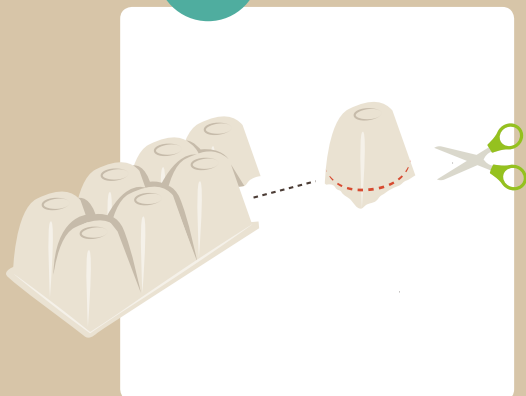


UN ARBRE FRUITIER POUR ÉGAYER LE SALON

INSTALLE UN POMMIER AU MILIEU DU SALON. SI TES PARENTS VEULENT REMETTRE LE VASE DE BOBONNE, ILS N'AURONT QU'À REMPLACER TON BRICOLAGE PAR UN VRAI ARBRE DANS LE JARDIN.

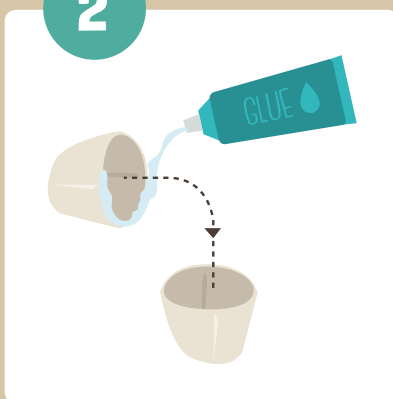
Découpe toutes les alvéoles d'un carton d'œufs, et égalise les bords.

1



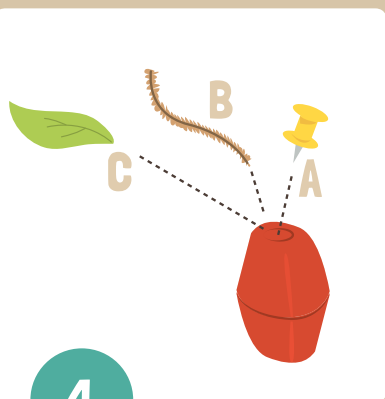
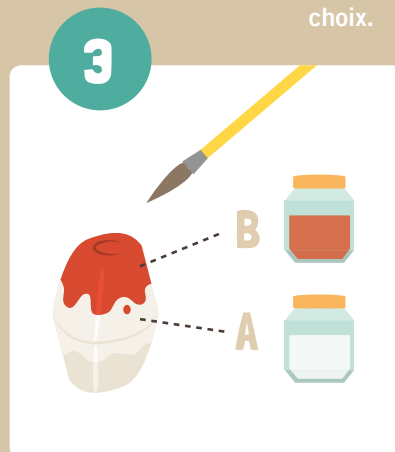
Colle les alvéoles deux par deux, pour créer les petites pommes.

2



Laisse sécher et peins d'abord avec une couche de fond blanc avant de colorier dans la couleur de ton choix.

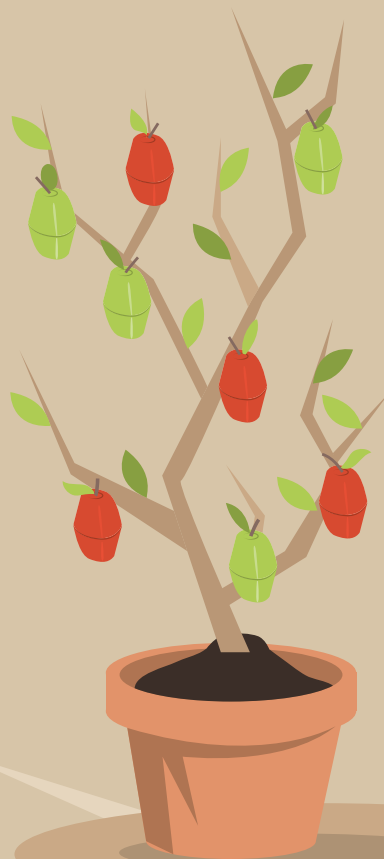
3



4

Fais un petit trou dans le dessus de la pomme avec une punaise. Mets-y un point de colle, et glisse un petit morceau de cure-pipe pour faire la tige. Tu peux également rajouter une petite feuille découpée dans du papier vert.

Tu peux maintenant aller chercher une belle branche tordue aux multiples ramifications. Grâce au cure-pipe, tu peux y accrocher tes pommes et la transformer en superbe pommier. Peut-être une famille de chouettes chevêches ou de lérots viendra-t-elle s'y installer ?



Tu voudrais parler de nature en classe ?
Envoie ton prof sur
www.natagora.be/ecoles

L'orchidée : une espèce « parapluie » ?

Texte : Tiffany Haenn
Illustrations : Lepoum



Une espèce parapluie ? Qu'est-ce qu'ils ont encore été inventer, chez Natagora ? En fait, les orchidées sont protégées en Belgique. Et, en les protégeant, on protège également un tas d'autres espèces rares et menacées qui partagent le même lieu de vie. Elles jouent donc un rôle de « parapluie ».

Discrètes ou tape-à-l'œil, les orchidées ne poussent en effet pas qu'en pot. De nombreuses espèces se rencontrent dans nos campagnes, et parfois même en ville. La famille des orchidées est l'une des familles les plus vastes et les plus évoluées du règne végétal. Elle regroupe au total 30 000 espèces différentes !

Au printemps, au moment de leur floraison, les orchidées sauvages se remarquent généralement par leurs formes variées, leurs couleurs flamboyantes et leurs odeurs particulières !

Kid conseil

Si tu trouves une belle orchidée en te promenant, ne la cueille surtout pas, certaines sont rares. Par contre, prends le temps d'observer ses fleurs en détail, elles sont vraiment superbes !



LE SAVAIS-TU ?

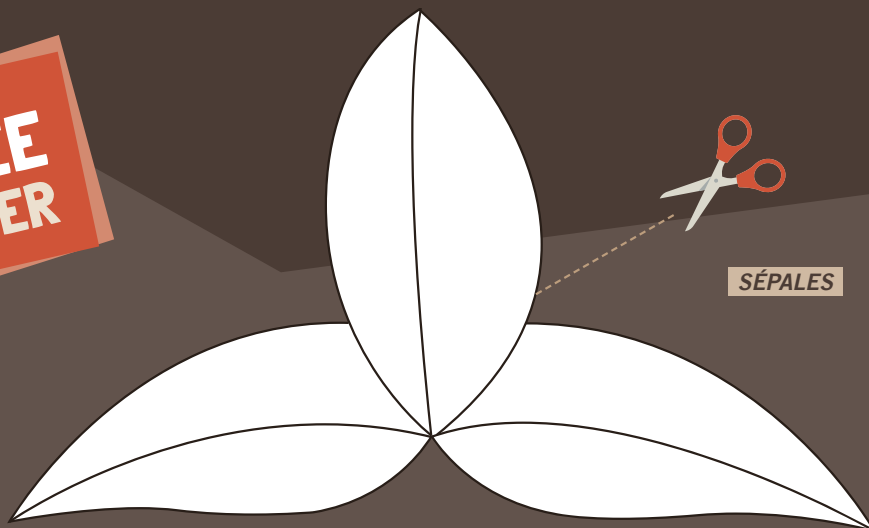
Les orchidées ont peu de racines. Des champignons les aident à se nourrir en attrapant de l'eau ou des nutriments qu'elles n'arrivent pas à atteindre. Bien sûr, en contrepartie l'orchidée doit donner un peu de sa nourriture. C'est ce qu'on appelle la symbiose.

Pour attirer les insectes et être pollinisées, les orchidées profitent de stratagèmes complexes. Par exemple la fleur de l'ophrys abeille imite parfaitement la forme, la couleur et l'odeur d'une abeille femelle afin d'attirer les mâles.

TON ORCHIDÉE DE PAPIER

LES ORCHIDÉES SONT DES FLEURS TRÈS PARTICULIÈRES. POUR FAIRE SIMPLE, ON PEUT DIRE QU'ELLES SONT COMPOSÉES DE TROIS SÉPALES, DEUX PÉTALES ET UN LABELLE. ET LE LABELLE EST EN FAIT UN PÉTALE QUI S'EST TRANSFORMÉ EN UNE SORTE DE PISTE D'ATERRISSAGE POUR INSECTES, AUX COULEURS VIVES POUR LES ATTIRER.

IL NE TE RESTE PLUS QU'À COLORIER, DÉCOUPER ET ASSEMBLER TOUT ÇA !



1

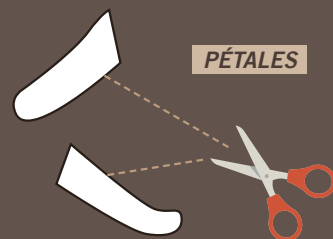
Colorie la fleur, nous avons choisi pour toi la belle ophrys abeille.

2

Découpe le labelle, les sépales et les pétales.

3

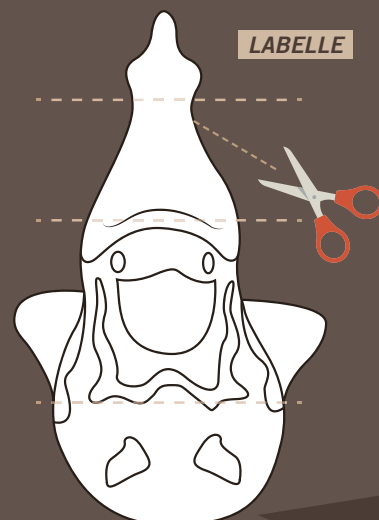
Assemble les différentes parties avec de la colle pour recréer la fleur de la photo. Plie le labelle selon les pointillés. Plie aussi légèrement le centre des sépales pour leur donner du volume.



LABELLE

4

Pour faire la tige, promène-toi dans la nature pour trouver une petite branche d'arbre et colle ta fleur dessus. Tu peux la glisser dans un pot de fleurs du salon...



Tu peux aussi laisser ton imagination faire le travail et accrocher ton orchidée sur une petite boîte ou la transformer en broche, par exemple.



Benjamin Legrain

Tu voudrais parler de nature en classe ?
Envoie ton prof sur www.natagora.be/ecoles

Les castards de la mare

Texte : Pierre-Yves Wilmart
Illustrations : Lepoum

Les libellules sont des insectes impressionnants à observer. Elles peuvent voler sur place, à reculons, et atteindre une vitesse de 40 km/h. Deux paires d'ailes membraneuses et indépendantes leur permettent des acrobaties hors de portée de beaucoup d'autres.

Après la reproduction, les mâles de plusieurs espèces restent accrochés aux femelles en attendant qu'elles pondent. Ils s'assurent ainsi qu'un autre mâle ne viendra pas féconder la femelle après lui. En fonction des espèces, les femelles ainsi agrippées pondent leurs œufs dans l'eau, ou les lâchent au-dessus de l'eau. D'autres pondent sur des plantes immergées, et certaines s'enfoncent même sous l'eau pour pondre.

À l'éclosion, les larves, appelées naïades, vivent dans l'eau en respirant par des branchies. Elles peuvent rester sous cette forme entre deux mois et cinq ans, en fonction de l'espèce. Elles grandissent en changeant de peau successivement. Lors de la dernière mue, la larve sort de l'eau et devient un adulte que l'on appelle alors imago, laissant derrière elle son ancienne peau que l'on appelle exuvie.

LE SAVAIS-TU ?

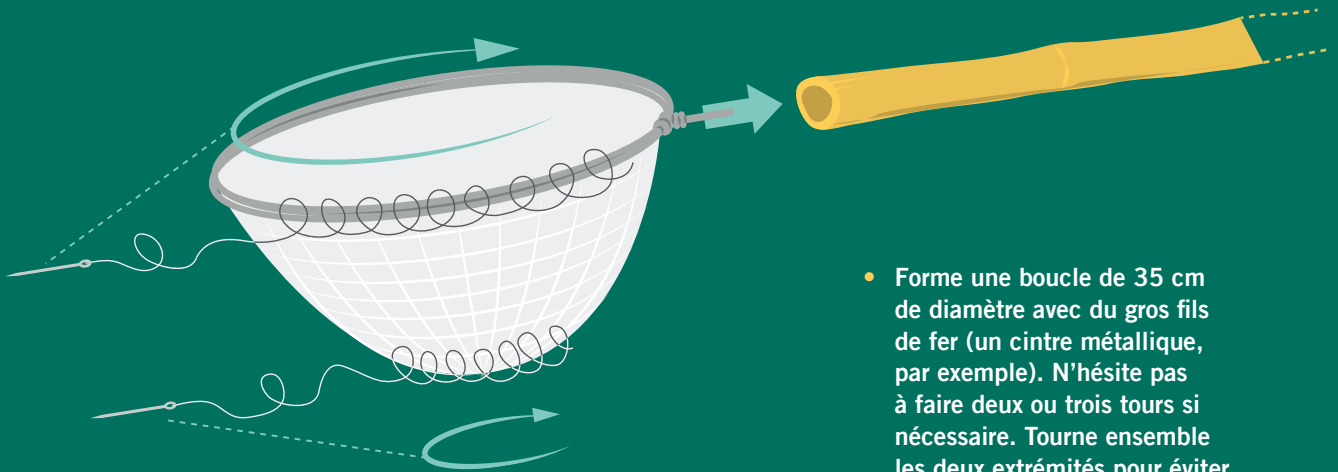
Que ce soit dans l'eau ou à la surface, les libellules sont de redoutables prédateurs. Larves, elles mangent du plancton, des invertébrés et même des alevins ou des têtards. Adultes, elles mangent des insectes en vol ou à l'affût.

Le p'tit conseil

Différencier libellules et demoiselles ? Rien de plus simple... Au repos, les demoiselles ont toujours les ailes repliées au-dessus de leur dos. Les libellules, quant à elles, les laissent à l'horizontale, perpendiculaires à leur corps.

À LA RECHERCHE DES LARVES

LA SAISON EST BONNE POUR OBSERVER LES LIBELLULES ADULTES. MAIS AS-TU DÉJÀ VU LEURS LARVES ? FABRIQUE UNE ÉPUISETTE MAISON ET PART À LEUR RECHERCHE DANS LES PLANS D'EAU PRÈS DE CHEZ TOI.



Regarde bien sous les gros cailloux, certaines larves s'y cachent. Mais n'oublie pas de les redéposer là où tu les as prises. Une fois attrapées, mets-les dans un pot de confiture rempli d'eau, tu pourras alors les observer sans leur faire de mal.

Tu peux différencier les larves de demoiselles et de libellules. Celles de demoiselles sont plus fines, avec trois branchies assez longues qui semblent former une queue. Celles de libellules sont plus massives avec un large abdomen, et les branchies non visibles.

- Forme une boucle de 35 cm de diamètre avec du gros fil de fer (un cintre métallique, par exemple). N'hésite pas à faire deux ou trois tours si nécessaire. Tourne ensemble les deux extrémités pour éviter que ton anneau ne se défasse. Laisse dépasser une tige pour fixer au manche.
- Trouve un filet à fines mailles (tulle, rideau, moustiquaire...). Découpe dans ce filet un morceau d'environ 110 cm x 50 cm.
- Fixe le long côté du morceau de tissu autour de l'anneau avec du fil de fer plus fin, ou du gros fil à coudre.
- Referme la poche en cousant les bords.
- Fixe le filet sur un long manche d'1 m de long et 1,5 cm de diamètre, en bambou par exemple, en insérant la tige dans le manche. Avec du fin fil de fer, solidifie le tout.

VitalisG / iStock



LARVE DE LIBELLULE



LARVE DE DEMOISELLE

Nature Photographers Ltd / Alamy

Tu veux découvrir encore plus de nature ?
Jette un oeil sur
www.natagora.be/enfants

Un cousin du lapin

Texte : **Lorène Wilmet**
Illustrations : **Lepoum**

Le p'tit conseil

Pour observer un lièvre, il te faudra ouvrir l'œil ! Difficile à surprendre, épiant le moindre bruit, il passe sa journée tapi dans les buissons, les hautes herbes ou les champs de blé. Il est pratiquement invisible pour tout œil non averti. Il ne sort que la nuit tombée pour se ravitailler, c'est à ce moment que tu auras peut-être la chance de l'apercevoir.

LE SAVAIS-TU ?

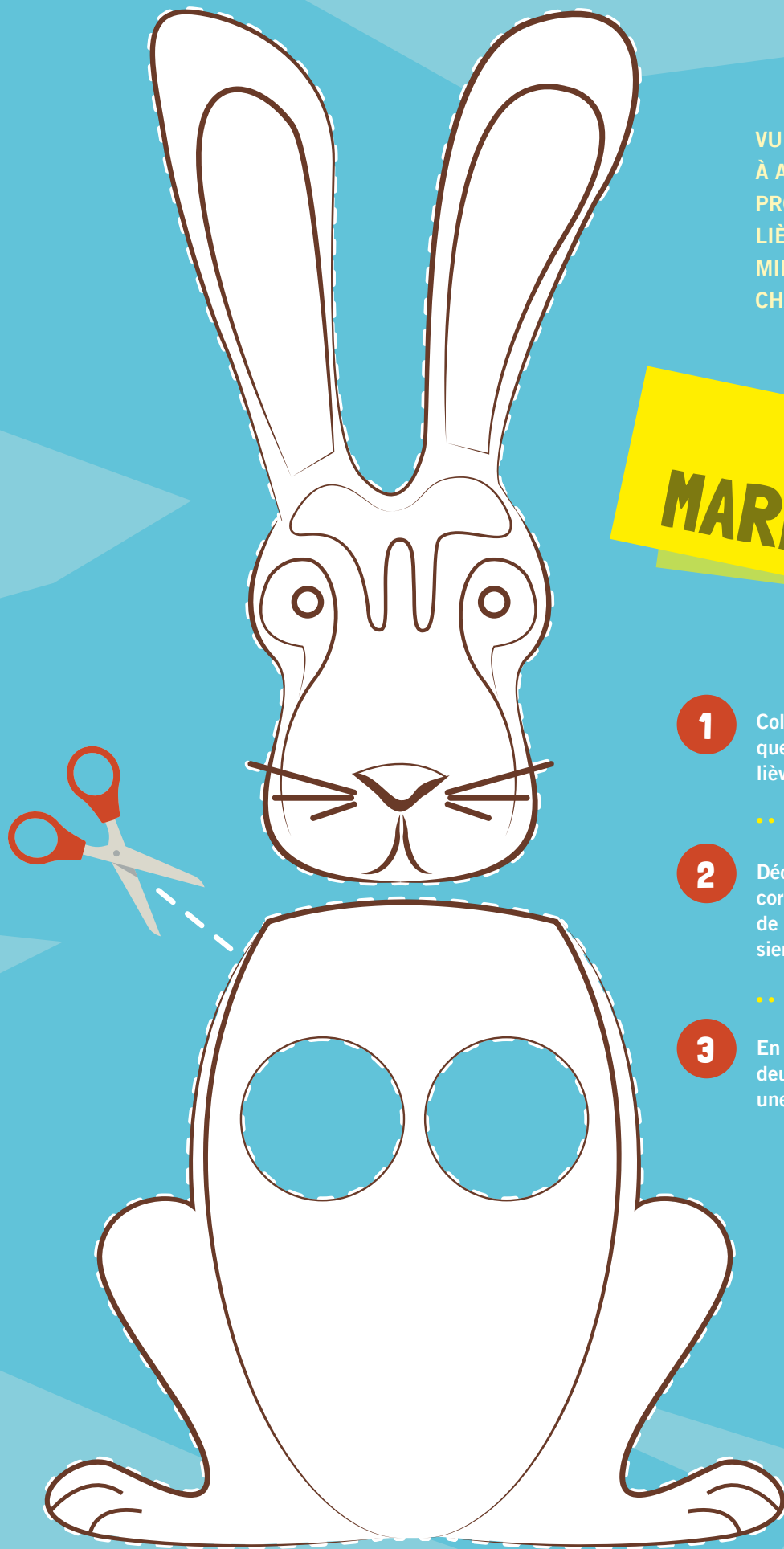
Le lièvre est trahi par son odeur qui persiste sur ses empreintes environ 1 h après son passage. Mais s'il se sent suivi, il s'arrête, revient sur ses pas et opère un énergique bond qui peut le projeter à trois mètres et demi à gauche ou à droite de la piste. Ce qui suffit généralement à décourager tout poursuivant éventuel, qui devra compter sur la chance plus que sur son flair !

Proche parent du lapin, le lièvre est un mammifère sauvage herbivore. Contrairement aux idées reçues, ni l'un ni l'autre ne sont des rongeurs ! Ils appartiennent à l'ordre des lagomorphes, ce qui veut dire... « en forme de lièvre ». Grâce à ses grandes pattes arrières, il peut atteindre une vitesse de pointe de 80 km/h et sauter à deux mètres de hauteur.

Voilà tous les trucs pour ne plus confondre le lièvre et le lapin. Le lièvre est un grand gaillard à l'allure élancée, ses oreilles sont

très longues (11 cm) et terminées par une tache noire triangulaire. Sa queue est noire. Le lapin, lui, est plus petit et ramassé, sa tête ronde possède des oreilles plus courtes et sans tache, sa queue est entièrement blanche.

Le lièvre, contrairement au lapin, ne creuse pas de terrier, il vit seul dans des milieux ouverts comme les champs cultivés ou pâturés, les forêts claires ou les marais. Les lièvres mettent au monde deux à trois « levrauts ». Les petits, qui doivent être rapidement prêts à fuir, naissent avec un pelage et les yeux ouverts, contrairement aux lapereaux (petits du lapin) qui naissent nus et aveugles à l'abri au fond du terrier familial.



VU QU'IL N'EST PAS FACILE
À APERCEVOIR, FABRIQUE TA
PROPRE MARIONNETTE DE
LIÈVRE POUR LUI FAIRE VIVRE
MILLE AVENTURES DE LA
CHAMBRE AU GRENIER.

FABRIQUE TA MARIONNETTE

1 Colorie le dessin au mieux pour que ta marionnette ressemble à un lièvre.

2 Découpe et assemble la tête et le corps de l'animal. Tu peux utiliser de la colle ou une attache parisienne pour rendre sa tête mobile.

3 En glissant tes doigts dans les deux trous du milieu, tu obtiendras une super marionnette animée.

Tu veux
découvrir encore
plus de nature ?
Jette un oeil sur
[www.natagora.be/
enfants](http://www.natagora.be/enfants)

Texte : Charlotte Simon

Illustrations : Lepoum

Le busard, un acrobate aux sens affutés

Le busard n'a pas besoin de lunettes ! Comme chez tous les rapaces, sa vue est excellente et lui permet de repérer ses proies de loin. Il s'agit donc bien d'un prédateur qui peut se nourrir de petits rongeurs mais aussi de petits oiseaux, de grenouilles, de lézards et de gros insectes.

Les busards aiment bien voyager vers des contrées lointaines au climat doux pour passer l'hiver. Au printemps, ils reviennent chez nous pour se reproduire, ce qui annonce le début des parades nuptiales. Pour impressionner la femelle, le mâle n'hésite pas à effectuer de grands cercles haut dans le ciel, entrecoupés de piqués, spirales et pirouettes. Il n'a pas froid aux yeux !

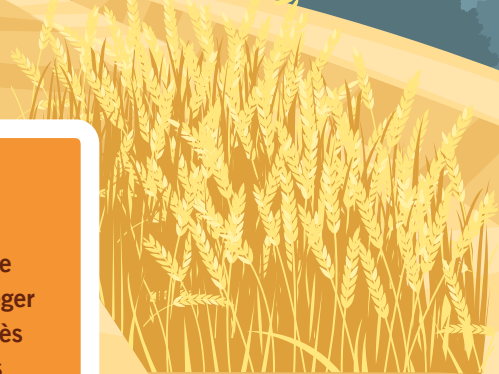
Inutile de chercher un nid de busard dans les arbres, ils pondent et couvent leurs œufs au sol, bien à l'abri des regards.

LE SAVAIS-TU ?

Comme les chouettes et les hiboux, les busards ont un masque facial formé par des plumes autour de leurs yeux. Cela leur permet d'avoir une très bonne ouïe et de chasser les petites proies qui se cachent dans les hautes herbes.

Le p'tit conseil

Les busards aiment bien les champs de céréales pour faire leur nid. Pour protéger les poussins, demande aux fermiers près de chez toi de faire attention quand ils vont dans leur champ, ou d'attendre la fin de la période de nidification (début août) pour faire leur récolte.



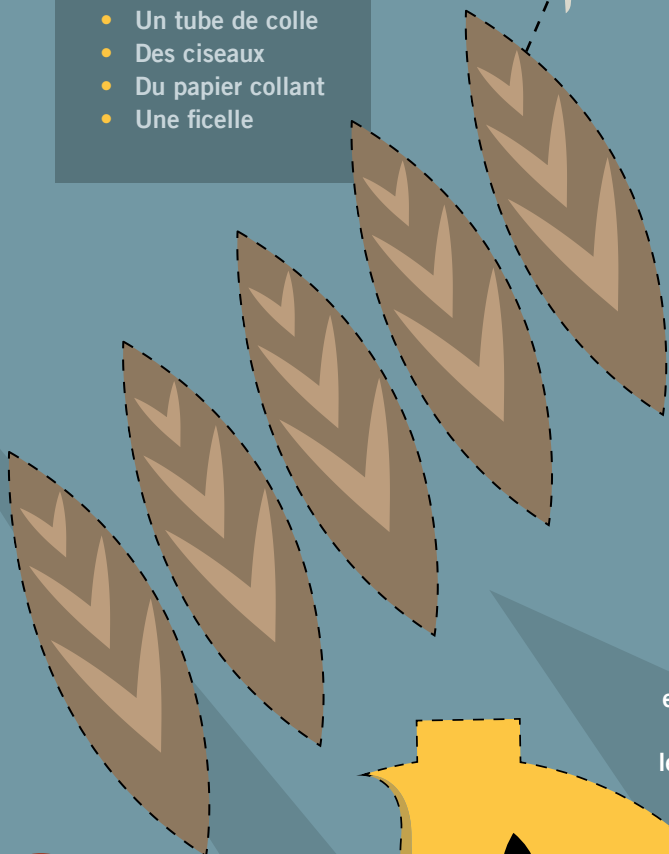
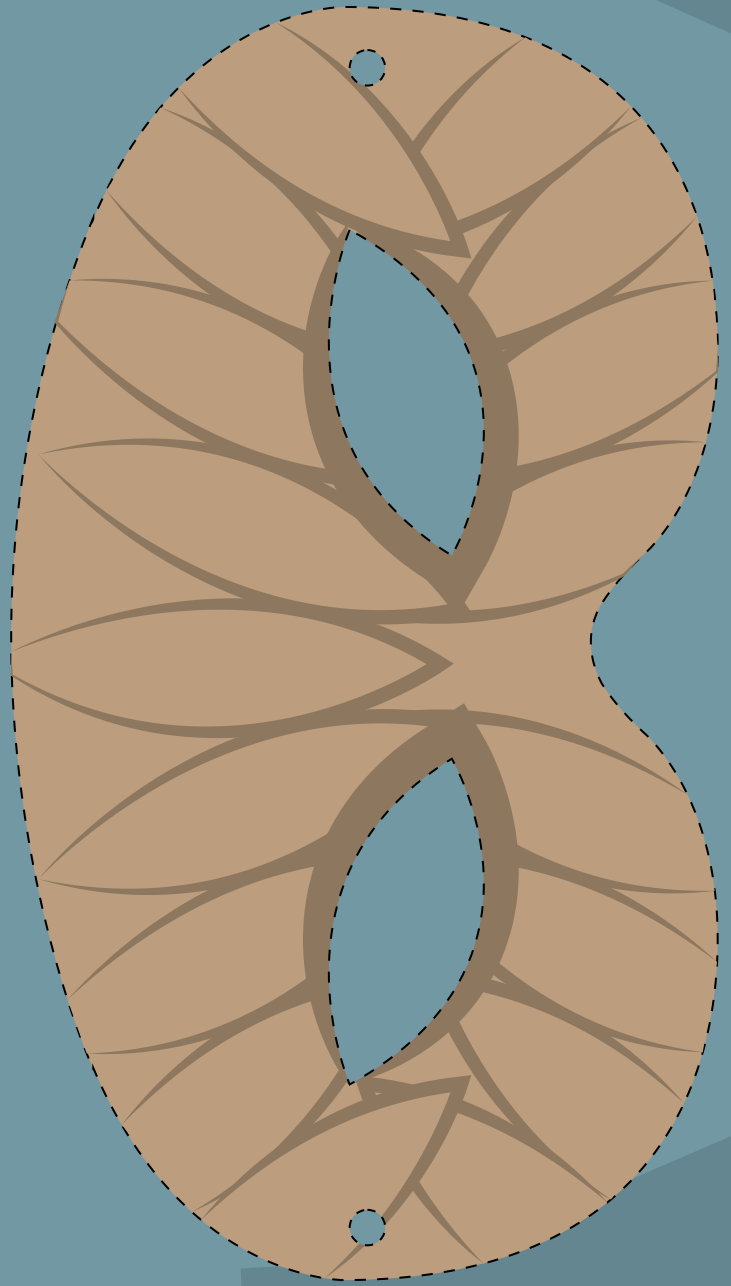
À VOS MASQUES !

TU VOUDRAIS ÊTRE UN SUPER ACROBATE,
À LA VUE ET À L'OUÏE INFAILLIBLES ?

CE MASQUE EST FAIT POUR TOI ! SUIS
LES INSTRUCTIONS ET TRANSFORME-TOI
EN RAPACE REDOUTABLE...

MATÉRIEL NÉCESSAIRE

- Un tube de colle
- Des ciseaux
- Du papier collant
- Une ficelle



1

Découpe tous les éléments de cette page en suivant les pointillés et colle les plumes sur le haut du masque



2

Plie le bec et colle-le au milieu sous les deux yeux

3

Accroche la ficelle aux deux trous



Tu veux découvrir encore plus de nature ?
Jette un oeil sur
www.natagora.be/enfants

Ça pousse et ça mousse

Texte :
Isabelle Tonglet
Illustrations :
Lepoum

LE SAVAIS-TU ?

Les mousses sont des plantes « pionnières », c'est-à-dire qu'elles sont parmi les premières à arriver quelque part. N'ayant pas de racines mais des petits filaments pour s'accrocher, elles n'ont pas besoin de terre et peuvent s'installer là où la majorité des autres plantes ne peuvent pas. Peu à peu, les particules de mousse morte et de petits animaux vont former un « humus », une sorte de terre dans laquelle les autres végétaux pourront enfoncer leurs racines.

Sur les arbres, le long des murs, entre les dalles... tu es sûrement souvent passé à côté sans leur prêter beaucoup d'attention. Pourtant, les mousses méritent qu'on s'attarde un peu plus sur elles.

Ces petites plantes (il en existe environ 14 500 espèces dans le monde) n'ont pas de conduits qui pourraient rigidifier leur tige. Elles ne grandissent donc pas beaucoup et restent au ras du sol.

Comme elles n'ont pas non plus de racines, les mousses se fournissent en eau et en nourriture d'une autre

Le p'tit conseil

Si les mousses se sont installées à la place du gazon, c'est que l'endroit leur était favorable, humide et protégé du soleil qui les dessèche. Plutôt que de détruire ces plantes très utiles, il vaut mieux planter autre chose dans les endroits à l'ombre. Ou, pourquoi pas, y laisser pousser les mousses ?

manière : leurs feuilles peuvent absorber directement l'humidité. Alors que beaucoup d'autres plantes meurent rapidement si elles ne peuvent boire suffisamment, les mousses ont la capacité de rester desséchées longtemps et de reprendre une vie active dès que de l'eau est à nouveau accessible.



ÉCRIRE SUR LES MURS, CE N'EST PAS TOUJOURS AUTORISÉ. ET, SOUVENT, ON UTILISE DES PRODUITS CHIMIQUES DANGEREUX POUR LA PLANÈTE. ALORS POURQUOI NE PAS CRÉER UN GRAFFITI ÉCOLOGIQUE AVEC DE LA MOUSSE ?

Rassemble plusieurs touffes de mousse et émiette-les dans un mixeur. Rajoute 25 cl de bière, une demi-cuillère à café de sucre et un yaourt.

1



GRAFFITI
ÉCOLOGIQUE



2

Mixe le tout jusqu'à obtenir une pâte crémeuse.

3

Tu peux maintenant étaler ta mixture sur un mur ombragé et humide à l'aide d'un pinceau. Sois original ! Tu peux écrire des mots, réaliser un grand dessin ou encore t'aider d'un pochoir.

4

Laisse la mousse pousser tranquillement, tu peux arroser de temps à autre à l'aide d'un spray si nécessaire. D'ici quelques semaines, ton graffiti apparaîtra !

Tu veux découvrir encore plus de nature ?
Jette un oeil sur
www.natagora.be/enfants

Texte :
Pierre-Yves Wilmart
Illustrations :
Lepoum

La mare, oasis des prairies



Autrefois, les mares étaient courantes dans les prairies et les zones agricoles. Souvent artificielles, elles servaient à enlever l'eau présente en trop grande quantité dans le sol et à abreuver les troupeaux. Outre le rebouchage intentionnel, leur disparition est surtout due au manque d'entretien. En effet, si on n'y limite pas le développement des plantes, ces points d'eau finissent par se reboucher.

Pourtant ces mares sont d'une grande utilité pour la biodiversité. Elles représentent un havre de paix aussi bien pour les

espèces aquatiques que pour les espèces ayant besoin à la fois de l'eau et de la terre ferme pour vivre. Heureusement, grâce au travail conjoint de Natagora et d'agriculteurs engagés, d'anciennes et de nouvelles mares voient/revoient le jour pour notre plus grand plaisir.

LE SAVAIS-TU ?

Les mares agricoles sont sensibles à l'eutrophisation. C'est ce qui arrive lorsqu'il y a beaucoup trop de nourriture dans l'eau. Les algues se développent à l'excès et finissent par occuper tout le plan d'eau, empêchant le développement d'autres espèces !

Le p'tit conseil

De nombreux animaux vivent dans, sur et autour de la mare. Quand tu en croises un, approche-toi doucement et sans bruit pour éviter de lui faire peur. Tu pourras alors l'observer plus facilement.

POUR DÉCOUVRIR ET OBSERVER LES ANIMAUX VIVANT DANS NOTRE MARE SANS LES DÉRANGER, IL TE FAUT TE MUNIR D'UN AQUASCOPE. CET ÉTRANGE OBJET PERMET DE VOIR DANS L'EAU SANS DEVOIR Y PLONGER LA TÊTE. SI TU N'EN AS PAS, NOUS TE PROPOSONS D'EN FABRIQUER UN ENSEMBLE...

MATÉRIEL

- Un cylindre sans fond de \pm 30 cm de haut (un bout d'un tuyau en pvc, un vieux seau de 3 litres, une grande bouteille de 2 litres...).
- Un film transparent et robuste comme un emballage de bouquet de fleur par exemple. Un morceau de plexiglas peut fonctionner aussi, mais il faudra alors utiliser une colle spéciale pour le fixer.
- Une paire de ciseaux.
- Un feutre indélébile.
- Un peu de peinture sombre et de quoi l'appliquer.
- Un rouleau de ruban adhésif toilé.

1

Découpe ton morceau de cylindre : il devra faire idéalement 30 cm de haut et 15 cm de large. Si ton cylindre est un peu plus petit (ou plus grand), pas de problème, cela fonctionne aussi.



Place ensuite le cylindre debout sur le film transparent étendu sur la table. À l'aide du feutre indélébile, marque le contour de ton cylindre. Prévois environ 10 cm de plus de tous les côtés et découpe le film.

3

2

Pour mieux voir dans ton aquascope, tu peux peindre l'intérieur de ton cylindre dans une couleur foncée.



Fixe, à l'aide du ruban adhésif toilé, un côté du film sur le bord du cylindre. Refais la même opération sur le côté opposé en tendant le film pour éviter les plis. Et ainsi de suite tout autour du cylindre. Réalise quelques tours de ruban supplémentaires afin de bien fixer le tout.

4

Et voilà, tu n'as plus qu'à tester ton aquascope et à toi la découverte du monde aquatique ! Pas besoin de le plonger trop profondément, il suffit juste de mettre en contact le film transparent avec l'eau et le tour est joué.

Tu veux découvrir encore plus de nature ?
Jette un oeil sur
www.natagora.be/enfants

Des lois qui protègent les oiseaux

Texte :
Benjamin Legrain
Illustrations :
Lepoum



Le p'tit conseil

Fais bien attention à ce que tes parents ne taillent pas leurs haies ou leurs arbres entre le 1^{er} avril et le 31 juillet : ils risquent de détruire les nids des oiseaux. Non seulement c'est triste, mais la loi interdit de détruire les nids.

Tu sais qu'il existe des lois pour empêcher les gens de rouler trop vite en voiture ou de jeter leurs poubelles n'importe où. Eh bien, il existe aussi des lois pour protéger les oiseaux. Cette année, nous fêtons les 40 ans d'un texte qui a obligé tous les pays d'Europe à créer ces lois. On appelle ce texte « la directive Oiseaux ».

Tu connais les grues cendrées, par exemple, qui migrent à travers tout le continent pour se reproduire dans le nord de l'Europe et passer l'hiver dans le sud. Avant la création de ces lois, on pouvait les chasser. Maintenant, c'est interdit.

En Belgique, on mettait des filets pour attraper les petits oiseaux et les mettre en cage (cela s'appelle la tenderie), et maintenant c'est interdit également. Nous pouvons donc souhaiter un joyeux anniversaire à la directive Oiseaux !

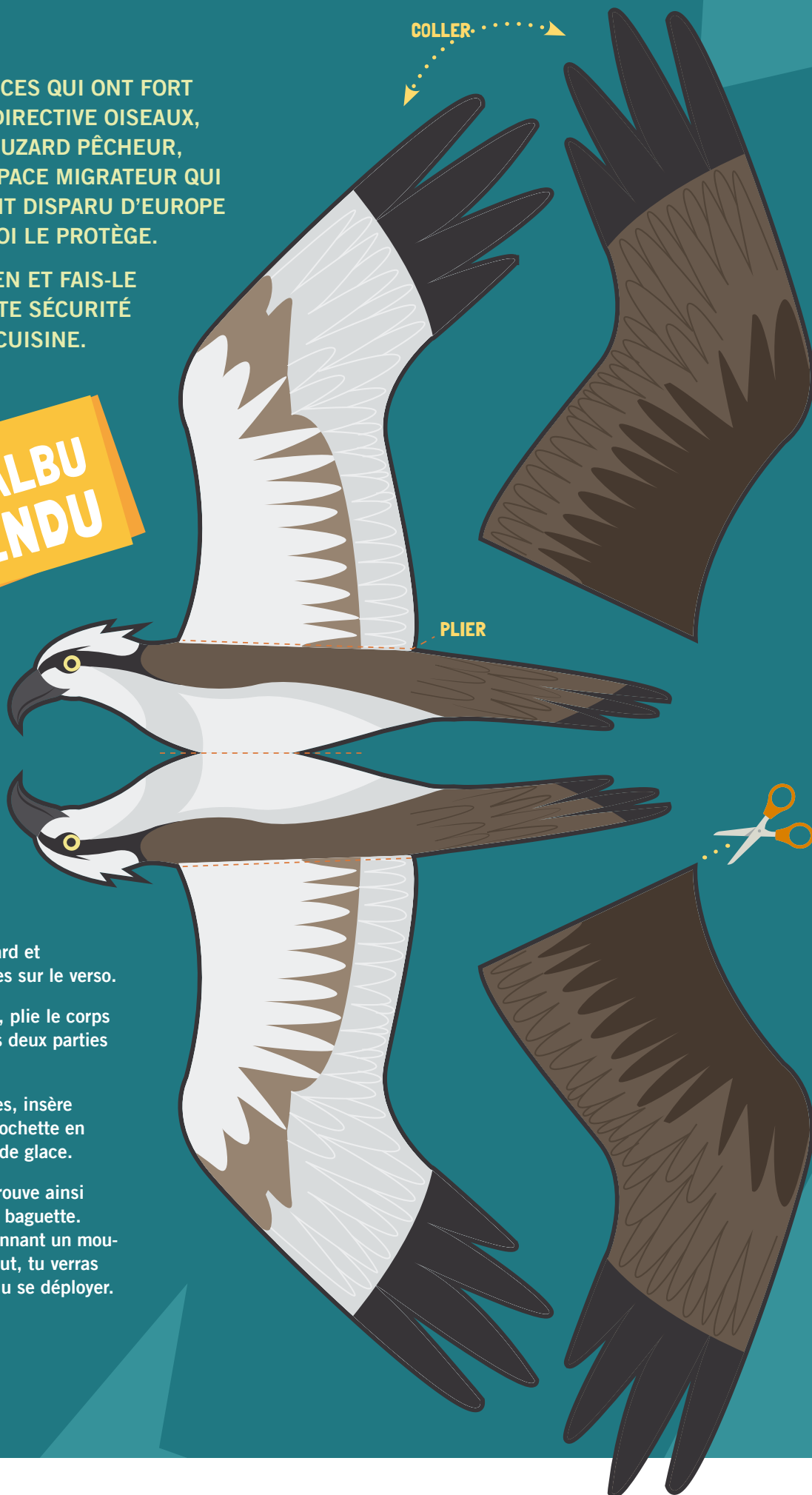
LE SAVAIS-TU ?

Un autre texte, qui s'appelle « la directive Habitats » oblige, lui, à créer des zones naturelles protégées, notamment pour accueillir les oiseaux. Tu as déjà peut-être entendu parler de ces zones, il s'agit du réseau Natura 2000.

PARMI LES ESPÈCES QUI ONT FORT PROFITÉ DE LA DIRECTIVE OISEAUX, FIGURE LE BALBUZARD PÊCHEUR, UN ÉLÉGANT RAPACE MIGRATEUR QUI AVAIT QUASIMENT DISPARU D'EUROPE AVANT QUE LA LOI LE PROTÈGE.

FABRIQUE LE TIEN ET FAIS-LE MIGRER EN TOUTE SÉCURITÉ DU SALON À LA CUISINE.

LE BALBU SUSPENDU



COLLER

PLIER



- Découpe ton balbuzard et colle le recto des ailes sur le verso.
- Plie ensuite les ailes, plie le corps et colle ensemble les deux parties du corps.
- Entre ces deux parties, insère verticalement une brochette en bois ou un bâtonnet de glace.
- Ton balbuzard se retrouve ainsi perché en haut de la bague.
- En avançant et en donnant un mouvement de bas en haut, tu verras les ailes de ton oiseau se déployer.

Tu veux
découvrir encore
plus de nature ?
Jette un oeil sur
[www.natagora.be/
enfants](http://www.natagora.be/enfants)

Climat, biodiversité, même combat !

Tu sais que la terre se réchauffe. Ton grand frère, ta grande sœur ou toi avez peut-être « brossé » les cours pour demander à nos ministres de voter des lois pour limiter le réchauffement climatique. Bon, nos ministres n'ont pas vraiment compris, mais on va continuer à leur répéter !

À côté de ça, la biodiversité ne se porte pas bien. Cela veut dire que de nombreuses espèces disparaissent. On parle souvent des tigres ou des ours, mais ce sont surtout des millions d'insectes, de plantes, de

poissons qui s'éteignent. C'est triste.

Mais en protégeant la nature, on protège en fait le climat. Et en protégeant le climat, on protège la nature. Par exemple, en mettant des haies et des arbres dans les champs. Ou en créant des réserves naturelles. Cela permet de limiter les fameux « gaz à effet de serre » qui réchauffent la planète. Et cela offre des refuges aux insectes ou aux oiseaux.

Texte : Benjamin Legrain

Illustrations : Lepoum

LE SAVAIS-TU ?

Le principal gaz à effet de serre est le « dioxyde de carbone ». Ouille, le gros mot... On dit plus simplement CO₂. Les forêts permettent d'attraper le CO₂, et de limiter le réchauffement de la planète. Mais les prairies et les marécages ont le même effet. Il faut donc arrêter de construire des maisons et des supermarchés partout.



Le p'tit conseil

Mange des fruits, des légumes et de la viande qui viennent de Belgique. Ainsi, pas besoin de bateau pour les transporter. Et si tu manges des aliments bio, c'est encore mieux. On n'a pas utilisé de pesticides qui tuent les insectes et polluent l'eau pour les cultiver.

RETOUR À LA MAISON

Pour protéger le climat et la biodiversité, on a replanté une forêt, sauvé une prairie et inondé un marais. Ces trois milieux attrapent du carbone et protègent de nombreuses espèces. Entretemps, leurs habitants s'étaient éparpillés.

AIDE-LES À RETROUVER
LEUR HABITAT.
ATTENTION, UN INTRUS
S'EST GLISSÉ PARMIS EUX...



SOLUTION : Marais : gorgebleue à miroir, castor d'Europe, libellule - Prairie : pie-grièche écorcheur, papillon machaon, lièvre d'Europe
Forêt : pic noir, martre des pins, salamandre tachetée

Tu sais sans doute que beaucoup d'animaux migrent. Ils changent ainsi de région au printemps pour trouver plus de nourriture ou un endroit plus accueillant pour se reproduire. Quand le froid arrive, ils repartent vers le sud. C'est le cas, bien connu chez nous, des hirondelles, par exemple.

Beaucoup d'insectes changent aussi de région. En fonction des changements de saison, par exemple. Mais chez eux, le voyage est plus compliqué. Comme ils vivent moins longtemps que les oiseaux, ils ne peuvent pas faire

le voyage aller, puis le retour pour rentrer chez eux. C'est trop long. Certains papillons laissent donc le soin à leurs descendants de rejoindre leur pays d'origine.

Beaucoup de sortes d'insectes migrent, même si ce n'est pas connu. Des papillons, mais aussi des libellules, des syrphes (ces mouches déguisées en abeilles) et même des sauterelles et... des pucerons.

Textes : **Benoît Vignet**
et **Bénédicte Charlier**
Illustrations : **Lepoum**

Les insectes en voyage



LE SAVAIS-TU ?

Pour migrer, les insectes se rassemblent parfois en groupe de plusieurs milliers d'individus. C'est le cas du monarque, un grand papillon d'Amérique du Nord. Un spectacle très impressionnant !

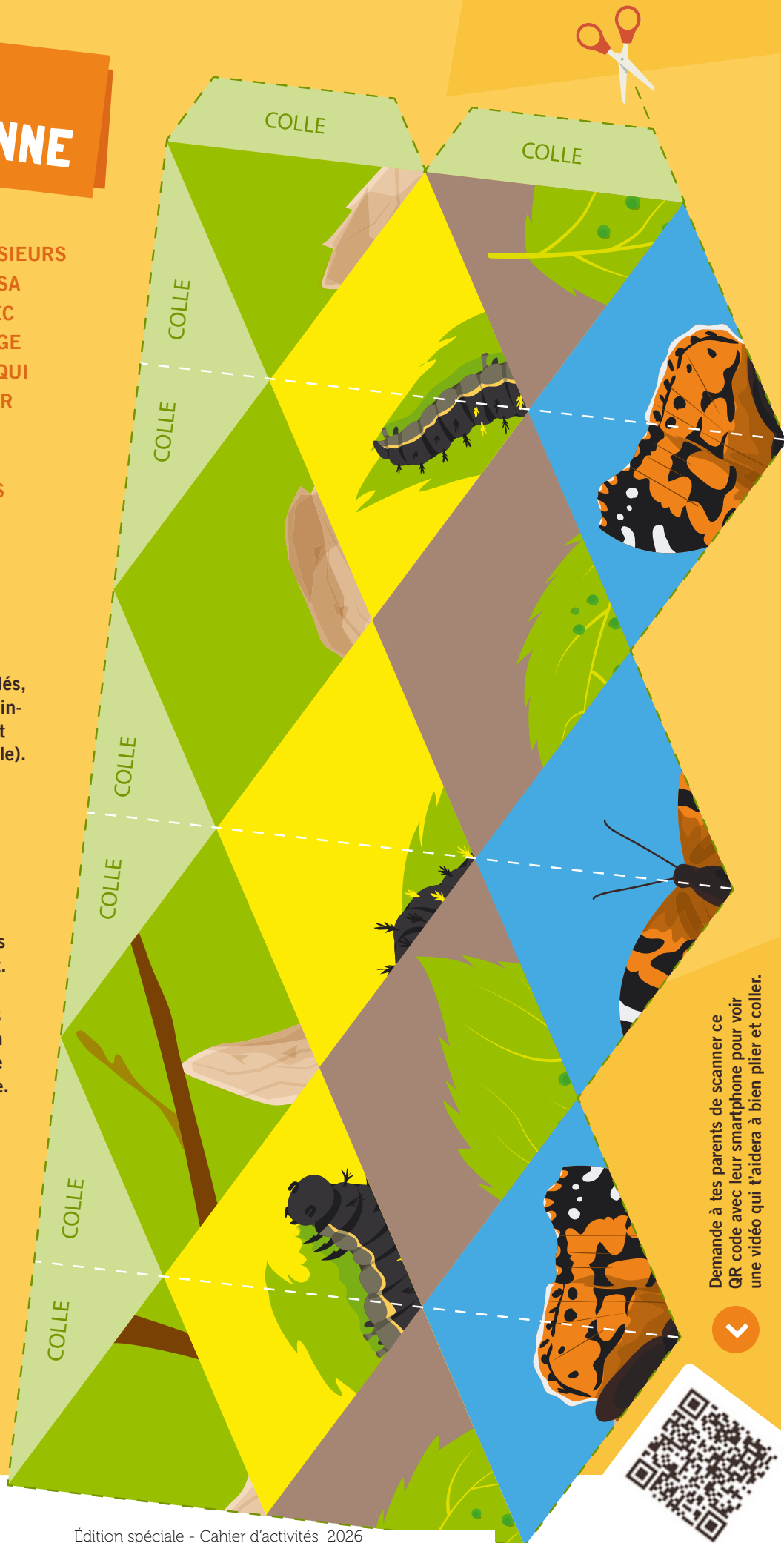
Le p'tit conseil

Pour bien accueillir les papillons qui arrivent du sud, il faut que ton jardin soit le plus naturel possible. La chenille du vulcain, par exemple, adore se nourrir d'orties !

UN FLEXTANGLE QUI PAPILLONNE

LE PAPILLON PASSE PAR PLUSIEURS STADES AVANT D'ATTEINDRE SA FORME ADULTE. BRICOLE AVEC L'AIDE D'UN ADULTE UN PLIAGE SYMPA APPELÉ FLEXTANGLE QUI TE PERMETTRA DE DÉCOUVRIR CES DIFFÉRENTES PHASES DE FAÇON MAGIQUE ET D'APPRENDRE À TES COPAINS TOUT EN T'AMUSANT.

- 1 Découpe le flexangle en suivant son contour.
- 2 Réalise ensuite tous les pliages : vers l'arrière et suivant les pointillés, puis vers l'avant en suivant les pointillés, puis vers l'arrière en suivant les bords des dessins (en diagonale). Tu peux t'inspirer de ce tutoriel : www.bit.ly/nataflexangle
- 3 Lorsque tu as donné à ton pliage la forme d'un tube, ajoute de la colle liquide sur les parties notées « colle », et assemble-les. Maintiens les en contact quelques secondes en poussant légèrement.
- 4 Rentre les deux languettes notées « colle » restantes dans la fente à l'autre bout du flexangle. Comme un serpent qui se mange la queue.
- 5 Laisse la colle sécher quelques minutes. Pour découvrir les différentes étapes de la vie du papillon il suffit de pousser légèrement les bords extérieurs vers l'intérieur du flexangle.
- 6 Pour un meilleur rendu, tu peux également coller ton flexangle sur du papier un peu cartonné avant de faire la découpe et les pliages.



Demande à tes parents de scanner ce QR code avec leur smartphone pour voir une vidéo qui t'aidera à bien plier et coller.



La plante-maison

Textes : Julie Lecocq
et Benjamin Legrain

Illustrations : Lepoum

LE SAVAIS-TU ?
Il existe, dans le monde,
près de 20 000 galles
différentes ! 250 espèces,
souvent bien visibles, vivent
sur les chênes d'Europe.

As-tu déjà vu, lors de tes balades, des drôles de bidules colorés qui poussent sur les feuilles des arbres, ou sur les rameaux d'un rosier sauvage ? Ce ne sont pas des maladies, comme on pourrait le croire. Il s'agit en fait de galles, les maisons de petits insectes ou d'acariens.

C'est assez incroyable, mais en fait, certains insectes pondent dans les plantes. Et la plante se transforme alors pour créer un abri qui protège la larve de l'insecte, pendant qu'elle grandit. En même temps, elle lui fournit à manger.

Certains acariens (des sortes de petites araignées), ainsi que des champignons et des bactéries peuvent aussi créer des galles. Certaines sont minuscules et d'autres aussi grosses que des balles de golf.

Le p'tit conseil

Vu qu'il ne s'agit pas d'une maladie, pas besoin d'arracher les galles. N'essaye pas non plus de les ouvrir pour voir leurs habitants, tu les priverais de leur abri et les tuerais.



LORS DE TA PROCHAINE BALADE GARDE LES YEUX OUVERTS ET CHERCHE LES NOIX DE GALLES DANS LES CHÊNES, OU SUR SES BRANCHES TOMBÉES AU SOL. ELLES SONT ASSEZ GROSSES ET BIEN VISIBLES.



Gerwin Filius (CC BY-NC-ND 2.0)

CRÉE TES PERLES NATURELLES

Quand tu en trouves, regarde s'il y a un petit trou quelque part dessus. Si c'est le cas, bravo, tu as ta première perle. Récoltes-en quelques-unes. Attention, ne prends que celles qui sont trouées ! Cela signifie que leur hôte est devenu adulte et a quitté le nid.

1



2

De retour à la maison, l'heure est venue de fabriquer tes perles. À l'aide d'une vrille à bois (ou d'un autre outil perçant et peut-être avec l'aide d'un adulte), perce un trou de part et d'autre de la boule. Pour plus de facilité, commence à percer à partir du petit trou déjà présent sur la bille.

Tu peux maintenant les enfiler sur un joli fil et faire un bracelet ou un collier, ou décorer ton sac d'aventurier/ière. Laisse aller ta créativité.

3



Tu veux découvrir encore plus de nature ?
Jette un oeil sur
www.natagora.be/enfants

Des espèces qui tapent l'incruste

On appelle « espèces exotiques » des espèces de plantes ou d'animaux qui ne se sont pas développées chez nous jusque maintenant. Elles sont originaires d'autres endroits de la planète. Parfois, elles arrivent chez nous toutes seules, car toutes

les espèces ont tendance à se répandre dès qu'elles le peuvent. Parfois, ce sont les hommes qui les amènent, exprès ou par accident. Mais certaines de ces espèces transforment l'environnement que nous connaissons. Elles peuvent aussi apporter avec elles des maladies qui touchent les humains, les animaux sauvages ou les cultures. Pour éviter ces désagrément, on surveille de près leurs populations.

Le p'tit conseil

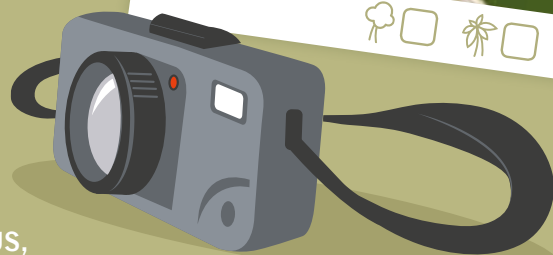
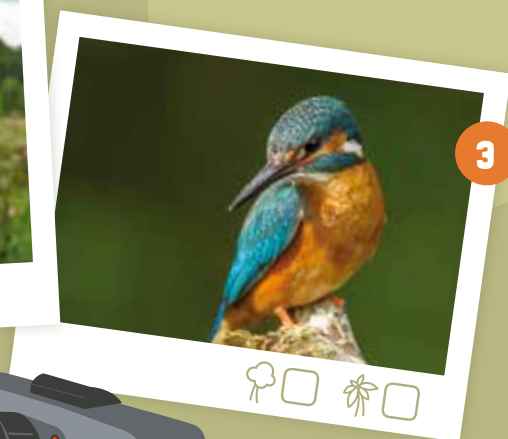
Beaucoup de plantes exotiques sont introduites en Europe pour égayer nos jardins. Mais elles risquent de se répandre dans la nature et de causer des problèmes aux autres espèces. Le mieux, c'est toujours de favoriser des espèces déjà installées. Et elles sont tout aussi jolies !



Textes : **Benoît Vignet**
Illustrations : **Lepoum**

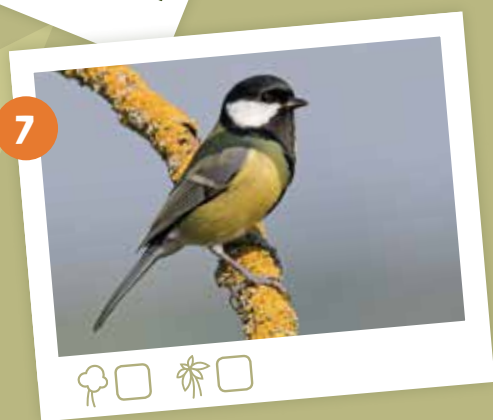


LE SAVAIS-TU ?

Plusieurs espèces exotiques introduites (comme la carpe), parfois même invasives (comme le mimosa), sont aujourd'hui bien intégrées dans l'environnement. Elles sont donc considérées comme faisant partie de nos écosystèmes, et plus comme des exotiques.



LES ESPÈCES INDIGÈNES ONT TOUJOURS VÉCU CHEZ NOUS,
LES EXOTIQUES SONT DE NOUVELLES ARRIVÉES.
RECONNAIS-TU CES ESPÈCES ? SAIS-TU LESQUELLES SONT
INDIGÈNES  ET LESQUELLES SONT EXOTIQUE ? 



SOLUTION

Indigènes : (3) martin-pêcheur, (4) balsamine des bois, (6) écureuil roux, (7) mésange charbonnière
Exotiques : (1) tamia de Sibérie, (2) balsamine de l'himalaya, (5) bernache du Canada, (8) anthurus d'Archer

Tu veux découvrir encore plus de nature ?
Jette un œil sur www.natagora.be/enfants

Photos : 1) Frank Vassen (cc BY 2.0) - 2) Damien Sevrin - 3) Vincent Raason - 4) Tatters (cc BY-SA 2.0) - 5) Olivier Colinet - 6) Gilbert Delveaux - 7) Jean-Marie Poncelet - 8) Hennie Cuper (cc BY-NC 2.0)

Textes : Julie Lecocq
Illustrations : Lepoum



Les fouines ne laissent pas de martre

Tu as sûrement déjà entendu parler des fouines, mais connais-tu les martes ? Ces deux jolis petits mammifères, essentiellement carnivores mais ne refusant pas un petit fruit, sont principalement nocturnes. Ils se ressemblent très fort, mais ne sont que cousins. La fouine a mauvaise réputation dans nos foyers, mais pas la martre.

Il faut dire que la fouine vit très proche des habitations, même bien souvent dans les habitations. Cette jolie boule de poils fait souvent des dégâts au poulailler, elle y mange les œufs et attaque parfois les poules. Comment résister à un self-service si facilement accessible ? Elles grignotent aussi les fils sous le capot des voitures sans parler de son goût prononcé pour la fiesta qui dure toute la nuit. Elle chasse par contre de nombreux petits rongeurs qui squattent dans nos maisons.

La martre, quant à elle, ne s'approche pas de l'homme, elle vit plutôt en forêt. C'est souvent au bord de la route qu'on la rencontre, suite à un accident avec une voiture. Elle possède une belle cravate orangée tandis que celle de la fouine est toute blanche.

Le p'tit conseil

Si une fouine se met à grignoter les fils du moteur de la voiture, propose d'y mettre quelques gouttes de parfum de temps en temps, elles détestent les odeurs trop fortes !



LE SAVAIS-TU ?

Autrefois, la fouine était considérée comme un bon dératiseur, c'est pourquoi elle était tolérée dans les habitations.

FABRIQUE TA FOUINE DE COMPAGNIE



1 Coupe un morceau de fil de pêche (fil invisible) de 60 cm. Au quarantième centimètre, fais un gros nœud. Enfile ensuite une perle noire du petit côté du fil. Elle doit être bloquée par ton nœud. Il s'agit de la truffe de ta fouine.

2 Tends maintenant ton fil (tu peux demander à quelqu'un de tenir les deux bouts) et noue plein de petits morceaux de laine autour, que tu effiloches pour donner un aspect poilu. Tu peux prendre une laine plus foncée pour le bout de la queue. Essaie d'en nouer sur une dizaine de centimètres. Serre-les bien les uns contre les autres et fait un deuxième nœud au bout du fil de pêche pour les bloquer.

3 Avec de la peinture blanche, ou du Tipp-Ex, dessine la bavette blanche de la fouine. Tu peux aussi nouer deux perles noires, ou des yeux en plastique, pour faire les yeux.



Ça y est : le tour est joué. Tu as maintenant une fouine de compagnie qui ne fera pas de dégâts à moins que tu ne l'éduques pas. Mais tu pourras, avec le fil invisible, lui faire faire des tours d'acrobate, et la promener avec toi.

Tu veux découvrir encore plus de nature ? Jette un œil sur www.natagora.be/enfants



natagora

DU FENOUIL DES ALPES DANS VOTRE BALADE ARDENNAISE ?



PARTEZ EN BALADE AVEC LES ITINÉRAIRES NATAGORA

Sur les sommets de l'Ardenne, Natagora chérit quelques belles vallées au parfum alpestre. On peut s'y balader parmi des plantes qui ne poussent qu'au-dessus de 500 mètres d'altitude, comme le fenouil des Alpes. Le milan royal y a établi ses plus beaux quartiers d'été.

Téléchargez nos balades en Ardenne et partout en Wallonie



**CARTES ET INFOS
NATURE GRATUITES SUR
natagora.be/balades**