



Herbes Folles



natagora



...Sommaire...

Illustrations

P0(chauves-souris) Cliparts
 P1(dessin chauve-souris) J.M. Winnants
 P2(dessins crayons, nloc-note) Cliparts (dessin coléo) V. Goossens
 P3(plan parc F. Hap) BE-IBGE (photo F. Hap) Natagora
 P4 et P5 (dessin enfant et fleurs) Clipart (photos) Natagora
 P7(photos jardins) Natagora (photos nichoirs) Mr Winschip
 P8-9 (dessins couleurs) Cliparts (dessins N/B) CPN (photos animations) Natagora
 P10 (dessin lecteur) Clipart (dessin fleur) V.Goossens
 P12 (dessin Ch. souris) Croll (photo enfant) Natagora
 P13 (photos) Natagora
 P14 (photo corbeau) G. Delveaux (photo vol corbeaux)C. Farinelle
 P15(dessin) Clipart (photo nid ciel bleu) (photo nid gros plan) B. Verhelpen
 P16 (dessin) Clipart (photo deux corbeaux) B. Decuyper (photo gosier corbeau) C. Bouhon
 P17(dessin) clipart (photo corbeau)G. Delveaux
 P18 (dessin corbeau) V. Goossens
 P19 (dessin hérisson) A. Batteux EE (photos BP) Natagora
 P20-21 (dessin hérisson) A. Batteux EE
 P22 (dessins) Cliparts

La petite brève d'...AOUT

Quand les souris volent 1

Bloc-notes NATURE

Mr Coléo 2

Quoi de neuf à BRUXELLES?

Des Jardins Naturels Modèles qui se visitent 3-6

Appel à projets: Quartiers verts 2011 7

Avos agendas !

13 eme Nuit Européenne des 11-12

Chauves-Souris 13

Jardins en fête 13

Echos du sous-bois

Le retour des Freux Jean Rommes 14-18

BOURSE AUX PLANTES SAUVAGES

19-21

Comment recevoir Herbes Folles par internet ! 22



Retrouvez des informations pratiques et toutes nos activités sur www.natureaujardin.be

Ce numéro a été préparé par
Bénédicte Charlier
avec l'aide de

Jean Rommes
Pascal Hauteclair
Benjamin
Legrain



Conception graphique
Béatrice Féire
Mise en page
Bénédicte Charlier
Dessin de couverture
et intérieur
Olivier Saive

Numéro 69 ETE 2011





La petite brève d'... Août

Quand les souris volent...

Pascal Hauteclair



Bête satanique suceuse de sang n'attendant que la nuit tombée pour tourner autour de nos têtes, leur réputation est toute faite ! Et pourtant, les chauves-souris sont loin d'être ces animaux diaboliques décrits dans nos contes et légendes. Que du contraire même ! Elles figurent parmi les meilleurs amis du jardinier. Savez que chaque nuit, une chauve-souris consomme près de 3.000 insectes dont pas mal de moustiques. Et la Belgique compte actuellement 21 espèces, toutes insectivores. Savez-vous, qu'en Wallonie, un mammifère sur trois est une chauve-souris ?

Venez les découvrir lors de la 13^{ème} Nuit Européenne des Chauves-Souris (voir p 11)

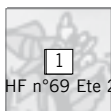
Un petit coup de pouce pour les chauves-souris.

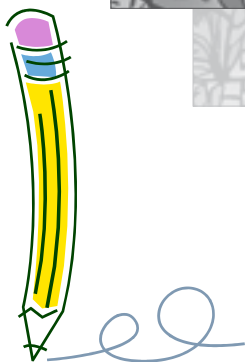
Envie d'un jardin accueillant où virevoltent des chauves-souris ? Alors, pensez à toujours garder des accès au niveau de la toiture, du grenier.... et surtout à bannir les pesticides. Lors de rénovation de toiture, vous pouvez installer des passages à chauves-souris. Contactez Plecotus pour des conseils et des expertises.

Le Réseau Nature est là pour vous aider !

Envie de laisser une place à la nature dans votre jardin pour favoriser les chauves-souris ? Alors découvrez notre projet Réseau Nature (www.reseau-nature.be) et rejoignez les dizaines de participants qui ont déjà franchi le pas !

Plus d'infos sur www.natagora.be/plecotus



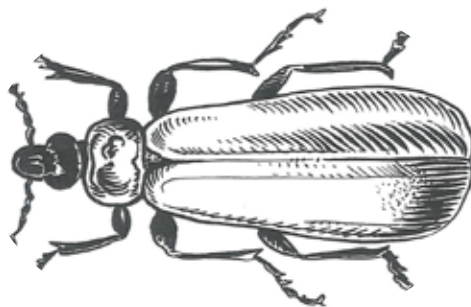


Bloc-notes

Nature



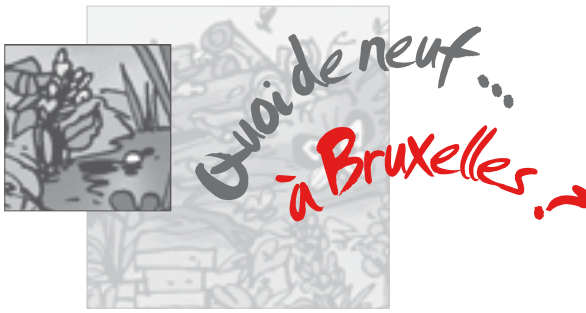
Monsieur Coléo !



Les Coléoptères se différencient des autres insectes par la présence des élytres, la première paire d'ailes, sclérotifiées, qui protège la seconde paire d'ailes membraneuses (Coléo signifie «étui» en latin; «élytre» signifiant lui-même «enveloppe» en grec). Les élytres ne se recouvrent pas et s'accolent au milieu (la ligne formée est alors appelée suture). Les élytres sont rigides mais chez certaines espèces, ils sont mous (Téléphores par exemple). Ils peuvent être longs (dans la plupart des cas), courts (Staphylins par exemple) ou absents comme chez la femelle du ver luisant (Lampyrus noctiluca).

Tous les Coléoptères ont des mandibules de type broyeur même si la taille et la forme varient d'une espèce à l'autre et qu'ils ne partagent pas tous le même régime alimentaire.

**Source : Les Cahiers Techniques CPN ,
A la rencontre des Coléoptères, p.9.**



Des Jardins Naturels Modèles qui se visitent !

Bénédicte Charlier

Depuis quelques années, des jardins à but «didactique» fleurissent dans la capitale . Que ce soit pour promouvoir les potagers, les aménagements naturels dans les jardins, la vie des abeilles, une découverte plaisante de la nature ou tout simplement offrir un lieu de balade.

Partons à la découverte de quelques-uns d'entre eux !



Le Jardin Naturel Modèle du Parc Félix Hap à ETTERBEEK



Le premier a être créé!

En 2005, Bruxelles Environnement-IBGE aménage, en collaboration avec l'asbl Natagora, la parcelle à front de l'avenue d'Auderghem pour créer une liaison piétonne en intérieur d'îlot entre cette avenue et la chaussée de Wavre. L'idée est d'en faire un espace écologique pour promouvoir la biodiversité et lui donner une vocation didactique. Après les travaux, l'espace a été rétrocédé à la commune d'Etterbeek pour qu'elle en assure la gestion. Le jardin écologique et didactique créé dans la troisième partie du parc à l'endroit où se trouvait autrefois la pépinière du jardin, est

constitué d'espèces locales. Les plantations, la mare, les petits prés de fauche et les explications qui les accompagnent doivent permettre aux visiteurs d'appréhender les différents milieux semi-naturels qui peuvent être aménagés dans un jardin privé (texte tiré de l'info-fiche espace vert de BE-IBGE).

Accès au terrain : les horaires d'ouverture du jardin Jean-Félix Hap varient en



fonction des saisons; renseignez-vous auprès de la commune d'Etterbeek :
Tél. 02/627.27.21 jusque 15h30.

Le Jardin Naturel Modèle à SCHAERBEEK

Dans cet espace public de 15 ares, situé à proximité des serres communales (aménagé et géré par la commune de Schaerbeek grâce à une bourse de



BE-IBGE et en partenariat avec Natagora), vous pourrez découvrir comment par quelques gestes simples et peu coûteux créer des zones naturels et favoriser la biodiversité

dans votre jardin. Le jardin naturel est accessible lors des animations organisées par la cellule pédagogique de la commune.

Accès au terrain : via le n° 411, Boulevard Lambert à 1030 Schaerbeek (près du parc Josaphat). Arrêt de bus et tram tout proche.

Activités programmées:

Début des visites à 10h00 et 13h00.

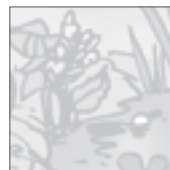
Inscription souhaitée au Centre d'accueil des visiteurs du Parc Josaphat au 02/215.44.53

Dimanche 28 août 2011 : sales bêtes et mauvaises herbes.

Dimanche 25 septembre 2011 : faut-il nourrir les oiseaux ?

Dimanche 23 octobre 2011 : arbres et arbustes.

Dimanche 27 novembre 2011 : un sol vivant.



Le Jardin Naturel Modèle du plateau Avijl à UCCLE

Ce terrain est situé sur le plateau Avijl à Uccle dans une zone de potager. La commune qui en est propriétaire le loue à l'école Notre Dame (Saint-Job) qui s'en sert comme une zone d'initiation à la nature. La gestion est faite par un bénévole, dans un souci de respect de la spontanéité et d'accueil de la diversité des plantes et des milieux.

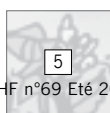
A voir et à revoir car on ne s'en lasse pas: des arbres et arbustes indigènes (Tilleul à grandes feuilles, Chênes, Sureau, Aubépine, Saules, Noisetier, Cornouiller, Eglantier), une petite mare, des arbres fruitiers, un petit carré de prairie fleurie, nombreux nichoirs pour oiseaux et pour insectes, tas de bois, etc.

Le jardin est accessible en permanence. Pour une visite personnalisée, contactez Jean Nielsen au 02/375.20.60.

Accès au terrain: Plateau Avijl - 1180, Uccle (fléchage depuis le bout de l'avenue Jean Benaets).

Le Jardin Naturel Modèle du parc des Trois Fontaines à FOREST

Depuis 2008, ce parc arboré classé unique à Forest (en bordure du Bempt) est géré par la commune en collaboration avec Natagora et avec l'aide de la Région de Bruxelles-Capitale et de Bruxelles Environnement IBGE. Il se veut un espace modèle où découvrir les principes de l'opération «Nature au Jardin». Venez-y découvrir comment gérer «naturellement» votre coin de verdure.





Le jardin est accessible en permanence et dispose de jolis panneaux didactiques bilingues (FR/NL). Des visites et des gestions sont organisées régulièrement sur le site; pour connaître le programme, contactez le gestionnaire bénévole Mr Gérald Debroux au 02/344.17.31.

Accès au terrain : 323 A chaussée de Neerstalle à Forest. Bus 50, trams 82 et 97 (arrêt Bempt).

Le Jardin Naturel Modèle de Mundo-B à IXELLES

Dans le cadre de la rénovation de l'immeuble bruxellois qui abrite actuellement plus de 37 associations environnementales, l'espace intérieur précédemment utilisé comme parking, a été transformé en jardin naturel sous la houlette de l'équipe «Nature au Jardin» . Les principes de base de sa



conception: la non utilisation de pesticides et herbicides de synthèse, le choix d'espèces indigènes pour les plantations et semis et une gestion très légère pour laisser au maximum la spontanéité s'exprimer, ont permis à une biodiversité de plus en plus élevée de se développer dans cet oasis de verdure en plein centre ville. On y croise bien volontiers l'agrion jovencelle, l'accenteur mouchet, le bleuet et le coquelicot et des employés occupés à déguster leurs sandwiches ou à donner un coup de main à l'équipe compost pour gérer les déchets verts des bureaux et de la cafétaria Kamilou.

Le jardin est accessible durant les heures de bureau et sur rendez-vous.

Des visites et des activités sont organisées sur le site; pour connaître le programme, contactez l'équipe «Nature au Jardin» au 02/893.09.29

Accès au terrain : Mundo-B, maison du développement durable, Rue d'Edimbourg, 26 à 1050 Bruxelles. Suivre le fléchage une fois à l'intérieur du bâtiment. Fiche d'accessibilité en suivant le lien suivant : <http://www.mundo-b.org/pdf/fr/6-Plan.pdf.pdf>



Appel à projets 2011 QUARTIERS VERTS

**Verdir votre quartier pour construire une
ville durable!**

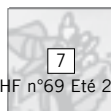
**Vous débordez d'idées pour que le monde
végétal règne dans votre rue ou même votre quartier ? Vous souhaitez y voir
germer un projet fédérateur placé sous le signe de la convivialité et de la
biodiversité ?**

L'initiative, qui se veut le point de départ d'une dynamique de quartier et d'une conscientisation écologique soutient les comités de quartier ou tout autre groupement d'habitants désireux de verduriser façades, balcons ou petits lopins de terre « abandonnés ». Le projet, outre son aspect d'éducation permanente à l'environnement, peut être également le prétexte à des activités d'entraide, des activités culturelles ou festives entre habitants : repas entre voisins, bourses aux plantes, fêtes de quartiers lors des plantations...

**Date limite de remise des candidatures: le 15 octobre
2011.** Personne contact:
Meriem Mcharek (Inter-Environnement Bruxelles).
02/893.09.09



Dossier complet à télécharger sur : http://www.ieb.be/IMG/pdf/guide_quartiersverts_2011.pdf



HF n°69 Eté 2011





Quoi de neuf...



Envie de suivre une formation d'animateur nature ?

Un projet de Natagora asbl (Entre Sambre et Terrils) et de Jeunes et Nature asbl



L'esprit de la formation :

- Une méthode active et participative
- Des activités pratiques et concrètes
- De la théorie qui va à l'essentiel
- Une ambiance conviviale et décontractée



Public cible

Des adultes (étudiants, chômeurs, travailleurs, pensionnés) intéressés par la nature et l'animation de groupes d'enfants et/ou d'adultes. Diplôme minimum requis : enseignement secondaire inférieur.



Objectifs

Fournir des connaissances naturalistes de base et des outils et techniques pédagogiques de l'Education relative à l'Environnement (ErE) afin de pouvoir animer des groupes d'enfants et d'adultes dans la nature. Les «animés» seront ainsi actifs dans leurs découvertes, dans une situation où ils vivent les choses à bras-le-corps, avec tous leurs sens en éveil. Ils seront ainsi amenés à aimer et comprendre la nature pour ensuite mieux la protéger !

REM: Cette formation est tout à fait complémentaire à celle de guide nature. La formation de guide nature visant davantage l'acquisition de connaissances naturalistes et celle d'animateur nature visant davantage l'acquisition de compétences pédagogiques.





Lieu : à CHARLEROI

Le Centre de Culture Scientifique à Charleroi
(Campus de Parentville)
Rue de Villers 227
6010 (Couillet)

Période: début le 8 septembre

- 240h réparties sur 10 mois (de sept 2011 à juin 2012)
- 156h réparties sur 5 mois (du 2 février 2012 à juin 2012) (formation partielle possible pour les guides nature)

Coût:

- 190 € pour la formation complète
(paiement possible en 4 versements)
- 120 € pour la formation partielle réservée
aux guides nature

Formateur:

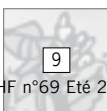
Marc Stiéman (Régent en sciences-géographie et guide nature)
+ intervenants extérieurs occasionnels

Pour plus d'informations et inscription:

Marc Stiéman

0499/25.70.22

stieman.marc@skynet.be





A vos agendas!



FETE DE LA NATURE

Molenbeek-St-Jean

Diverses activités de découverte pour toute la famille

Le 02-10-2011

De 10h00 à 17h00



Parc Marie-José à Molenbeek-St-Jean (Bruxelles) à l'angle du Boulevard E. Machtens et de l'Avenue de Roovere. Métro Beekkant (200 m).

Les abeilles seront mises à l'honneur cette année! Organisation de la commune de Molenbeek avec le soutien de différents

partenaires.

Infos: Eco-Conseil: 02/412.36.86 ou ecoconseil@molenbeek.irisnet.be

DECouvrez LES PLANTES MEDICINALES

Woluwe-St-Lambert

Visite guidée



Les derniers dimanches du mois (d'avril à octobre inclus) à 14 h

Visite guidée au Jardin des Plantes Médicinales de l'UCL

R.V.: Avenue Mounier n°51 à 1200 Bruxelles

Infos: Association pour la connaissance des plantes médicinales 02/764.51.22



A vos agendas!

Le samedi 27
août 2011



Nuit européenne des Chauves-Souris!

Partez à la découverte d'animaux
aussi étranges que mystérieux

Cette année encore, Plecotus-Natagora, vous a concocté un programme alléchant : 53 sites - dont 4 à Bruxelles - vous feront passer une nuit inoubliable.

La forêt à l'honneur

Dans le cadre de l'année internationale de la forêt et de l'année des chauves-souris, le thème de la 13e édition sera « **Vol de nuit en forêt** ».

Nous y aborderons les rapports complexes qui existent entre la forêt et les chauves-souris. Loin de passer leur vie au fond des grottes, de nombreuses espèces sont dépendantes de la forêt, et d'une gestion à long terme de celle-ci! Les forêts bruxelloises composées de vieux arbres sont particulièrement accueillantes. En effet, trous de pics, fissures ou écorces soulevées font des refuges de choix pour la saison d'été.

C'est l'occasion de se familiariser avec les chauves-souris, mais aussi d'assouvir sa soif d'émotion, de balades dans la nuit, de mystère... et d'en apprendre un peu plus sur ces étranges petites bêtes qui sont des animaux fascinants, aux mœurs étranges, dont certaines espèces sont en voie de disparition et que nous devons protéger.



Au programme

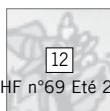
chaque site proposera un programme propre, certains à destination des enfants, d'autres construisant des nichoirs, certains intimistes sur réservation, d'autre drainant un large public d'amateurs.

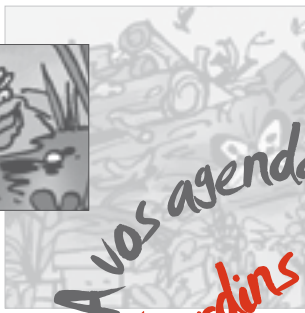
La plupart du temps, la soirée s'articule autour d'un exposé par un spécialiste qui fait partager sa passion et présente le thème de l'année. Le public est alors invité à lui poser ses questions sur le monde des chiroptères. Ensuite, un film présente les relations qu'entretiennent les chauves-souris avec nos forêts. Enfin, ce sera le grand plongeon dans la nuit ... nous irons nous balader à la rencontre des chauves-souris, grâce à des détecteurs d'ultrasons (pour les « écouter ») et des spots (pour les voir). **Spectacle et émotion garantis !**

L'événement est gratuit mais attention, pour certains sites, il faut s'inscrire.

A Bruxelles, rendez-vous à Anderlecht, Auderghem, Boitsfort ou Woluwe Saint-Lambert.

Pour plus d'infos et les activités en Wallonie, visitez le site www.chauves-souris.be





A vos agendas!
Jardins en fête
25 septembre



40 jardins privés à visiter gratuitement, dont presque 1/4 sont labellisés et reconnus au niveau de leur biodiversité par Natagora !

Voilà une belle occasion de découvrir Bruxelles, côté jardin avec au menu de quoi ravir des plus gourmands aux plus gourmets: jardins à la française, jardins d'architecte, jardins d'amateurs éclairés, jardins naturels, jardins mixtes, jardins partagés, jardins urbains, jardins secrets, etc

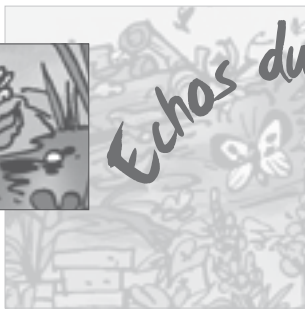
Vous serez accueilli par les propriétaires, les auteurs de projets ou des guides afin de vous faire découvrir la beauté de ces coins de verdure et leurs trésors de nature cachés. Une brochure explicative sera disponible début septembre reprenant les caractéristiques de chaque jardin. L'inscription est obligatoire afin de gérer le flux des visiteurs, elle pourra se faire dès le début septembre sur le site <http://jardinsenfete.bvrp.net>. En fonction des places disponibles, vous recevrez une confirmation du lieu (adresse complète) et de l'heure des visites de votre choix.

Cet événement organisé par la Bibliothèque René Pechère, en collaboration avec Natagora et avec le soutien de la Région de Bruxelles-Capitale, a pour objectif de valoriser ce patrimoine méconnu que constituent les jardins privés de Bruxelles.

Info et renseignements

Bibliothèque René Pechère

jardinsenfete@bvrp.net 0478/178.628 (Lu. au Ven. de 10h à 14h)



Echos du sous-bois



Le retour des Freux

Jean Rommes

Depuis près de 50 ans, plus aucun cas de nidification du corbeau freux n'était connu à Bruxelles. Une nouvelle colonie découverte cette année est l'occasion de remettre en lumière cette espèce au plumage d'ébène.

Le corbeau freux n'avait pas pour autant complètement disparu de la région bruxelloise. En effet, dès le mois d'octobre, un vaste déplacement de cette espèce s'opère et concerne aussi bien les jeunes oiseaux nés en Belgique que de très nombreux freux étrangers qui passent par notre pays ou y hivernent. L'origine de ces migrateurs a pu être déterminée par des reprises d'oiseaux bagués : Allemagne et France mais aussi Pologne et Russie, jusqu'à plus de 2.000 km de distance !

Dortoirs communs

A Bruxelles, après avoir glané leur nourriture dans les prairies et champs extérieurs à la ville, ces freux hivernants regagnent à la tombée du jour des bois-dortoirs, situés le plus souvent dans des parcs urbains. Ils y côtoient deux autres espèces de corvidés : le choucas des tours et la corneille noire. Ces rassemblements peuvent totaliser des milliers d'oiseaux. Une véritable hiérarchie règle le comportement des freux. Instaurée



Avant de gagner le bois-dortoir, les freux jouent et décrivent toutes sortes de figures acrobatiques.



lors de l'activité diurne dans les aires d'alimentation, elle se reproduit la nuit dans les dortoirs. Les adultes dominants s'installent aux meilleurs endroits, c'est-à-dire sur la cime des arbres, où il fait plus chaud, et sur la face la plus abritée du bois-dortoir, réduisant ainsi leur déperdition nocturne de chaleur. Les jeunes qui, de surcroît, ont proportionnellement de plus faibles réserves d'énergie, se retrouvent condamnés à jucher sur les branches inférieures. Cette vie en communauté ne s'arrête pas là. Alors que les nids de corneilles sont rarement voisins, les freux ont choisi de concentrer les leurs dans des colonies de reproduction.



Avec les années, l'aire du freux va devenir une masse volumineuse de ramilles; la garniture contient peu de laine et de poils, et plutôt de l'herbe sèche, de la paille, des feuilles mortes, des racines, de la mousse, etc.

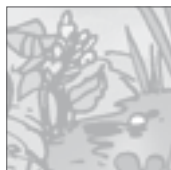
La promiscuité des corbeautières

La colonie appelée « corbeautière » occupe, selon sa grandeur, un ou plusieurs grands arbres, souvent des feuillus

(peupliers, hêtres, chênes, etc.). Les nids sont établis le plus haut possible, sur les minces rameaux de la cime, et fort rapprochés les uns des autres, puisqu'un seul arbre peut en porter jusqu'à 40 ou 60. De telles

concentrations ne sont toutefois pas fréquentes, bien des colonies comptant moins de 25 couples ; on en connaît toutefois de 1.000 à 2.000 couples, ou même

davantage. Les œufs sont pondus de la fin mars à la mi-avril avec de fortes différences entre les couples. La femelle seule couve, tantôt dès le premier des 3 à 5 œufs, tantôt dès la fin de la ponte. Le rôle du mâle est de ravitailler au nid pendant les 16 à 18 jours que dure l'incubation et les



10 à 15 jours qui suivent l'éclosion des jeunes. Au cœur du printemps, à l'âge de trente jours, commence pour les oisillons la grande aventure aérienne. Deux à trois jours de reconnaissance dans les branches avoisinantes leur permettent de trouver le bon équilibre avant le véritable envol. Ils accompagnent ensuite les parents qui continueront à les nourrir jusqu'à leur complète indépendance.



Les ramasseurs de graines

Bien qu'ils recueillent aussi de la nourriture dans les feuillages des arbres en été, les corbeaux freux



Le corbeau freux glisse le fruit de ses recherches alimentaires dans une poche située sous la langue

sont essentiellement des fouisseurs, qui pâturent dans les terrains cultivés et les prés. Si leur nourriture varie selon les saisons et les régions, les aliments végétaux jouent en tout cas un rôle primordial, et parmi eux les céréales (grains en germination, ou glanés après la moisson), puis les légumes (pommes de terre et racines), et divers fruits. Le nom scientifique de l'espèce, *frugilegus*, signifie d'ailleurs « qui ramasse des graines ». Du côté animal, on relève un bon nombre d'insectes et de larves, des vers de terre, des mollusques, des araignées, des œufs et des jeunes oiseaux pris au nid, de petits mammifères ; enfin, des détritiques et des chairs mortes.

Une espèce en progression

Les 30 dernières années ont vu une progression de la population des freux en Belgique. Cette



augmentation a été facilitée par la réduction des destructions (protection légale), le développement de biotopes semi-boisés et les capacités d'adaptation très élevées de l'espèce. Si la Flandre totalisait récemment près de 6.000 couples, on comptait en Wallonie quelque 15.000 nids répartis dans plus de 200 colonies.



Et à Bruxelles ?

En avril dernier, une colonie d'une vingtaine de nids a été recensée à Ganshoren, au domaine de Rivieren, célèbre pour son château. Depuis de nombreuses années, ce parc est connu pour abriter en hiver des dortoirs de corneilles, choucas et freux. Une petite partie de ces derniers a donc choisi de s'y reproduire !



Cette observation confirme donc que le corbeau freux est venu rejoindre les 103 espèces de l'avifaune nicheuse régionale. Le retour pour la Région de Bruxelles-Capitale daterait de 2009 avec une colonie d'une dizaine de couples au Cimetière de Bruxelles (Evere).

Le corbeau et le renard

Le phénomène d'urbanisation des renards a débuté en Grande-Bretagne durant l'entre-deux-guerres et s'est étendu progressivement à de nombreuses cités. Actuellement, les observations de renards « urbains » à Bruxelles sont devenues quasi courantes. Le corbeau freux serait-il en train d'entamer un processus semblable ou ne faut-il voir là qu'une fable ?



Bibliographie

* *Les passereaux. I : du coucou aux corvidés.* Paul Géroutet. Delachaux & Niestlé.

* *Oiseaux nicheurs de Bruxelles, 2000-2004 : répartition, effectifs, évolution.* Anne Weiserbs et Jean-Paul Jacob. Aves et IBGE.

* *Atlas des oiseaux nicheurs de Wallonie, 2001-2007.* Jean-Paul Jacob et al. Aves, DEMNA & Région wallonne.

Corneille noire ou corbeau freux ?

Alors que le freux adulte se distingue de la corneille par la zone faciale de peau nue d'un blanc grisâtre entourant la base du bec effilé, le « corbillat » ne se différencie guère de la jeune corneille que par la forme du bec plus pointue, de faible courbure. Chez les oiseaux posés, on remarque le plumage assez lâche aux flancs, pendant et cachant en partie les pattes, comme des culottes.



BOURSE aux plantes sauvages



Venez choisir parmi nos espèces sauvages d'arbustes pour la haie, de petits fruitiers, de plantes grimpantes, de fleurs annuelles ou de vivaces en pot ou en graines.

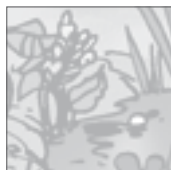
- * des petits prix ou un simple échange
- * plusieurs stands d'information d'autres asbl (**Nature et Progrès Bruxelles, Aves librairie, Bruxelles Environnement, etc**).
- * des animations (intérieur et extérieur)
- * un concours pour gagner un nichoir
- * un petit déjeuner équitable ou une gourmandise de Kamilou.



**Dim. 20 novembre 2011
de 10h00 à 16h00**

**Mundo-B-Maison du Développement Durable
Rue d'Edimbourg, 26 à 1050 Ixelles
Métro: porte de Namur**





Comment ça marche ?

Vous avez la possibilité de **donner ou d'échanger** ce que vous apporterez comme plantes sauvages ou d'en acheter à des prix très démocratiques. Notre équipe est aussi disponible pour répondre à vos questions tout en prodiguant conseils et documents gratuits.

Quelques conseils

Visez la diversité plutôt que la quantité. Ne prenez pas de plantes ou d'arbustes trop grands, ils supporteront moins bien d'être déterrés et c'est moins pratique à transporter. Pour les plantules et les arbustes, un petit pot avec un peu de terre ou un sac en plastique fermé hermétiquement suffira. Veillez à bien garder les racines humides (mais pas détrempées !). Si vous avez une mare, prélevez deux ou trois individus des espèces indigènes qui sont devenues trop prolifiques. Plantes des berges mais aussi oxygénantes et flottantes de pleine eau trouvent toujours acquéreur. Apportez-les dans un petit bac avec de l'eau.

Apportez aussi vos propres sacs plastiques de réemploi!

Un petit conseil

Si vous êtes intéressés par les arbustes, passez plutôt le matin. Le choix en espèces sera plus restreint que l'année passée, certaines espèces rencontrant de moins en moins de succès, nous avons décidé de ne les présenter qu'un an sur deux. Nous essayerons dans la mesure du possible d'assurer un stock suffisant, ce qui nous permettra de vous offrir des prix tout aussi compétitifs.

Merci pour votre compréhension.



Tableau reprenant quelques idées d'arbustes indigènes qui seront disponibles à notre Bourse à des prix très démocratiques (0,5 à 2 euros)

Nom

français - latin

Aubépine

Crataegus monogyna

Bourdaine

Rhamnus frangula

Cerisier à grappes

Prunus padus

Charme

Carpinus betulus

Chêne pédonculé

Quercus robur

Chêne sessile

Quercus petraea

Cornouiller sanguin

Cornus sanguinea

Eglantier

Rosa canina

Erable champêtre

Acer campestre

Fusain d'Europe

Euonymus europaeus

Hêtre

Fagus sylvatica

Houx

Ilex aquifolium

Noisetier

Corylus avellana

Poirier sauvage

Pyrus communis

Pommier sauvage

Malus sylvestris

Prunellier

Prunus spinosa

Sorbier des oiseleurs

Sorbus aucuparia

Sureau noir

Sambucus nigra

Sureau à grappes

Sambucus racemosa

Viorne obier

Viburnum opulus

Petits fruitiers

Framboisier

Rubus idaeus

Groseillier à maquereau

Ribes uva-crispa

Groseillier rouge

Ribes rubrum

Cassis

Ribes nigrum

Rem: tous les arbustes sont livrés racines nues, ne tardez pas à les replanter!

**Envie d'en savoir plus sur
la Nature en ville, sur les jardins
sauvages, sur tout ce qui touche
à la nature de proximité à Bruxelles ?**

Envoyez un mail à **[benedicte.charlier\(at\)natagora.be](mailto:benedicte.charlier(at)natagora.be)** pour être tenu au courant par mail dès que des nouveaux numéros d'Herbes Folles sont disponibles sur notre site internet.

N'hésitez pas à visitez nos pages **www.natureaujardin.be** pour consulter nos anciens numéros !



Natagora-Nature au Jardin-
Rue d'Edimbourg, 26 à 1050 Bruxelles
www.natureaujardin.be
E-mail: [natureaujardin\(at\)natagora.be](mailto:natureaujardin(at)natagora.be)

